

Wpływ Populacyjnego Programu Wczesnego Wykrywania Raka Piersi w latach 2006-2014 na przeżycia 5-letnie chorych w podregionach woj. dolnośląskiego

Material

Material do badania stanowiło 18559 zachorowań na nowotwory złośliwe piersi dolnośląskich kobiet (wg ICD-10 C50 i D05) z lat 2001-2014, zarejestrowanych w Dolnośląskim Rejestrze Nowotworów. Dane podzielono na trzy okresy – przed badaniem przesiewowym 2001-2005 i dwa w trakcie przesiewu – 2006-2010 i 2011-2014, stwierdzono w nich odpowiednio 5563, 6910 i 6084 zachorowania. Aby porównać przebieg zmian podzielono material według wieku na grupę „przedprzesiewową” w wieku do 49 lat liczącą 3611 zachorowań, 50-69 lat „przesiewową” (10646 zachorowań) i 70 i więcej lat „poprzesiewową” (4300 kobiet).

Monitoring w latach 2007-2014 wykazał w woj. dolnośląskim zróżnicowanie objęcia populacji kobiet badaniem przesiewowym, analizowane dane połączono dla pięciu dolnośląskich podregionów. Według GUS w województwie dolnośląskim wyróżniono pięć podregionów - podregion jeleniogórski, w dalszej części użyto skrótu JG (powiaty bolesławiecki, jaworski, Jelenia Góra, jeleniogórski, lubański, lwówecki i zgorzelecki), podregion legnicko-głogowski LG (powiaty głogowski, górowski, Legnica, legnicki, lubiński, polkowicki i złotoryjski), podregion wałbrzyski WB (powiaty dzierzoniowski, kamiennogórski, kłodzki, świdnicki, Wałbrzych, wałbrzyski i ząbkowicki), podregion wrocławski WR (powiaty milicki i stanowiące otulinę Wrocławia oleśnicki, oławski, strzebiński, średzki, trzebnicki, wołowski i wrocławski) oraz podregion miasto Wrocław WW.

Weryfikacja zgonów w Ministerstwie Cyfryzacji została dokonana w lutym 2020 roku, stracono z obserwacji 2 kobiety.

Analiza

Dane zawarte w tab.1 pokazują, że wystąpiły duże różnice między podregionami dolnośląskimi zarówno w zakresie zmian liczb wykrywanych nowotworów piersi, jak i 5-letnich przeżyć względnych w grupach wiekowych przedskryningowej (do 49 lat), skryningowej (50-69 lat) oraz poskryningowej (od 70 lat).

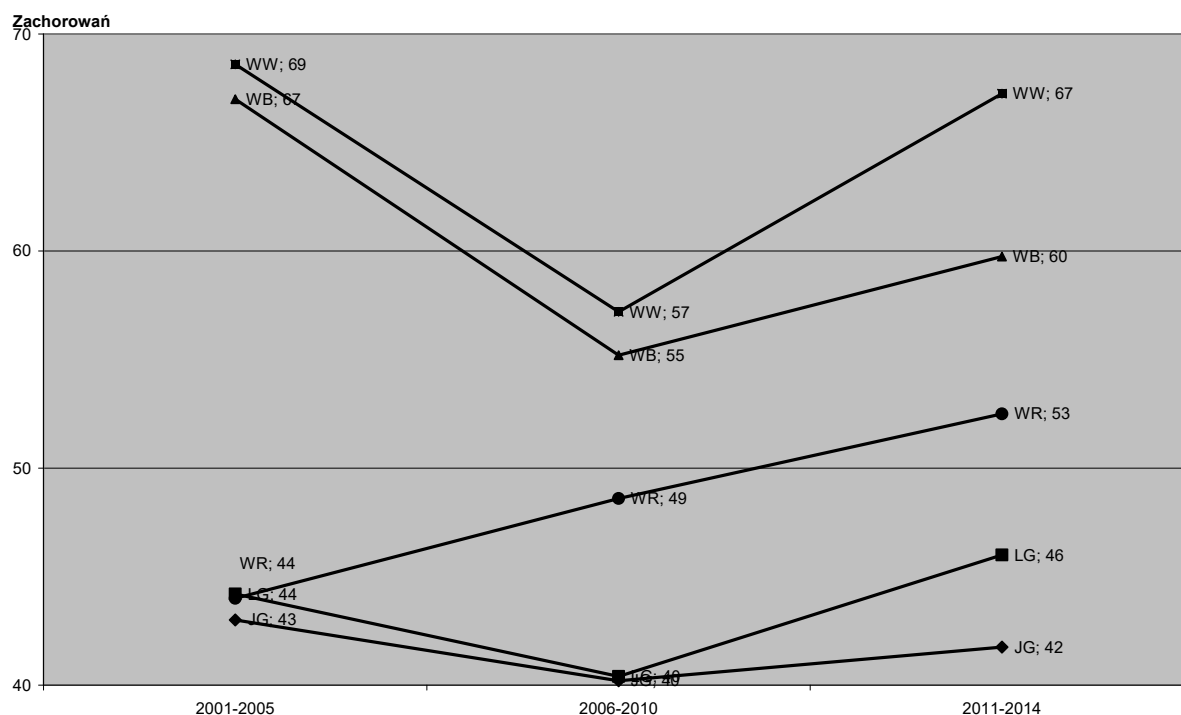
Tab.1 Liczby zachorowań, przeżywających 5 lat oraz przeżycia obserwowane i względne w grupach wieku i badanych okresach

Grupa wieku	Okres	Liczba	Przeżycie 5 lat	Przeżycie obserwowane %	Przeżycie względne %
0-49	2001-05	1334	1081	81,0	82,1
	2006-10	1208	1013	83,9	84,4
	2011-14	1069	889	83,2	83,6
50-69	2001-05	2946	2199	74,6	78,3
	2006-10	4134	3342	80,8	83,2
	2011-14	3566	2903	81,4	83,9
70 i więcej	2001-05	1283	667	52,0	70,7
	2006-10	1568	816	52,0	61,8
	2011-14	1449	811	56,0	68,0
Wszystkie	2001-05	5563	3947	71,0	77,9
	2006-10	6910	5171	74,8	79,1
	2011-14	6084	4603	75,7	80,6

Grupa do 49 lat

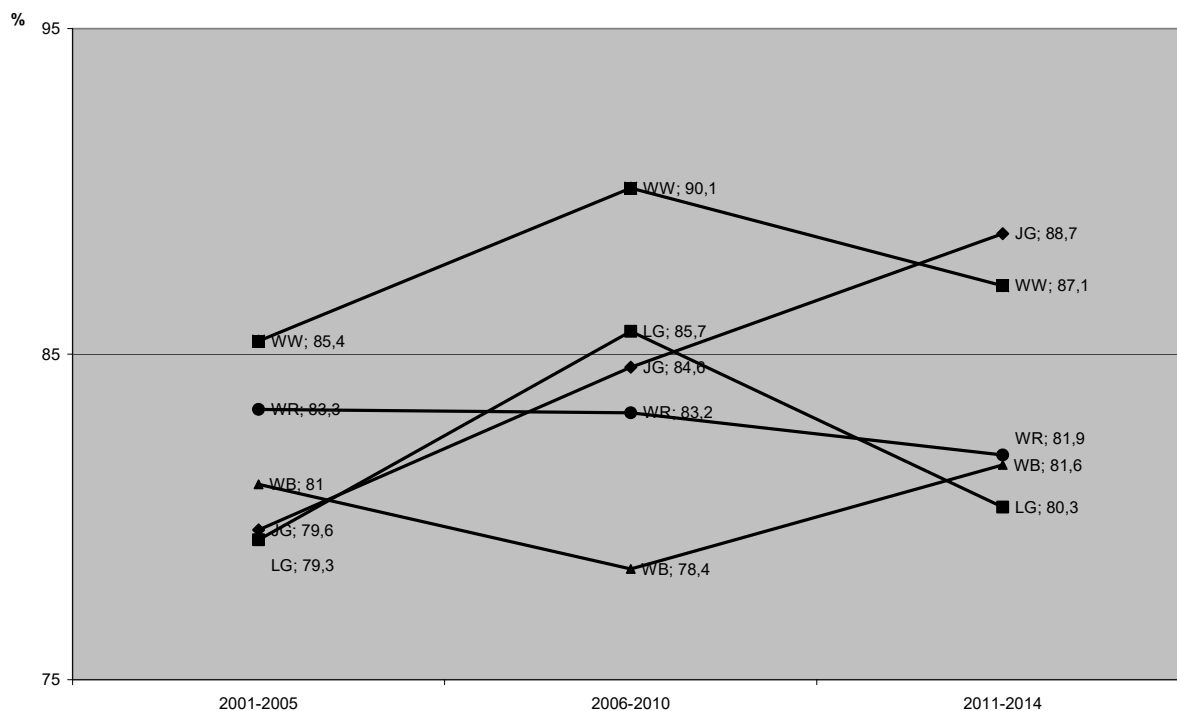
Wzrost średniorocznych liczby zarejestrowanych nowotworów piersi stwierdzono tylko w podregionie wrocławskim. W pozostałych podregionach w pierwszym okresie nastąpił spadek liczb zachorowań, w drugim wzrost, ale poniżej liczb z lat 2001-2005.

Ryc.1 Zmiany liczb zachorowań w badanych okresach w grupie wieku do 49 lat



Stały wzrost wartości wskaźników przeżyć 5-letnich stwierdzono w przedskryningowej grupie wieku tylko w podregionie jeleniogórskim, od 79,6% w latach 2001-2005 do 88,7% w 2011-2014. W podregionie wrocławskim nastąpił stały, nieznaczny spadek wartości, od 83,3% do 81,9%.

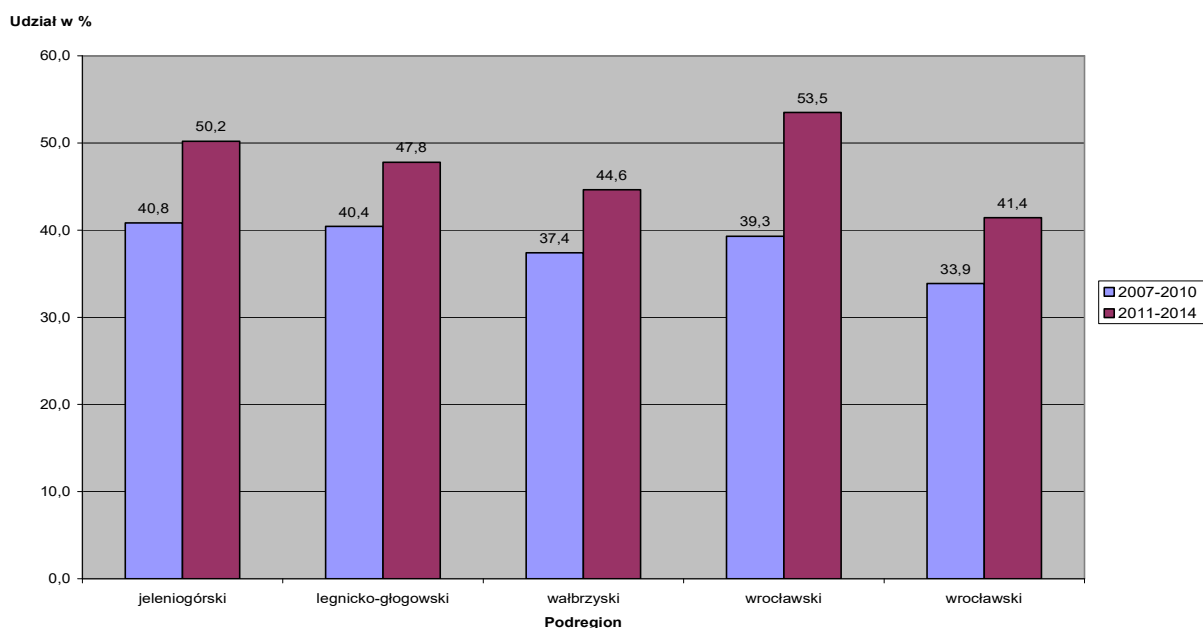
Ryc.2 Zmiany względnych przeżyć 5-letnich w badanych okresach. w grupie wieku do 49 lat



Grupa 50-69 lat (przesiewowa)

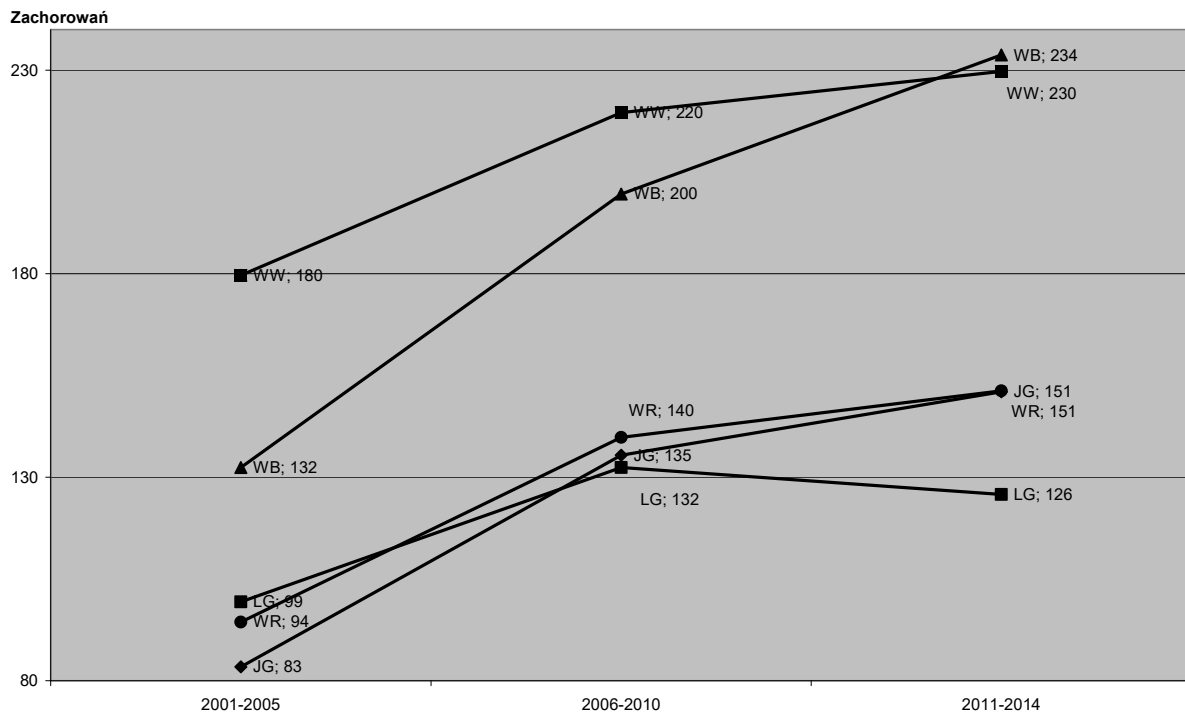
W badaniu przesiewowym w pierwszym badanym okresie wzięło udział 38% populacji dolnośląskich kobiet w wieku 50-69 lat, a w drugim okresie 46,9%. Odsetki te były różne w pięciu dolnośląskich podregionach, w obu okresach najwyższe w podregionach jeleniogórskim, legnicko-głogowskim i wrocławskim. W tym ostatnim stwierdzamy najwyższy wzrost odsetka kobiet biorących udział w badaniu przesiewowym, z 39,3 do 53,5, czyli o 14,2%.

Ryc.3 Zmiany udziału w badaniu przesiewowym w obu okresach w podregionach



Ryc. 3 pokazuje, że stwierdzono wzrosty rocznych liczb zarejestrowanych zachorowań, zarówno w pierwszym, jak i drugim badanym okresie. Szczególnie w pierwszym okresie wzrosty były znaczne, od 20% we Wrocławiu, poprzez 33% w legnicko-głogowskim, 48% w wrocławskim, 51% w wałbrzyskim aż do 62% w jeleniogórskim. W drugim okresie przesiewu wzrosty sięgały 17%, tylko w podregionie legnicko-głogowskim nastąpił niewielki spadek liczby stwierdzonych zachorowań..

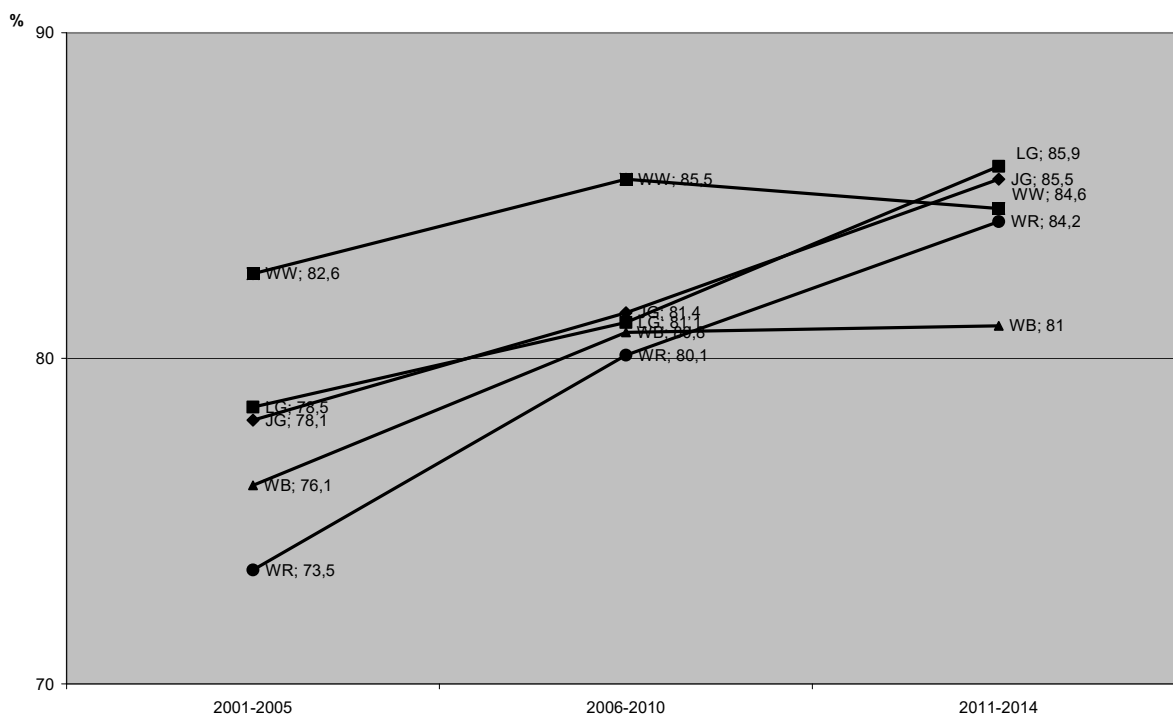
Ryc.4 Zmiany liczb zachorowań w badanych okresach w grupie wieku 50-69 lat



W pierwszym okresie badań przesiewowych nastąpił wzrost wartości wskaźników przeżyć, o od 2,6% w podregionie legnicko-głogowskim do 4,7% w wałbrzyskim i 6,6% wrocławskim. Między oboma okresami badań przesiewowych dla podregionów jeleniogórskiego, legnicko-głogowskiego i wrocławskiego nastąpił dalszy wzrost o 4-5%, jednoprocentowy spadek we Wrocławiu. Ostatecznie, w latach 2011-2014, po dziewięciu latach programu przesiewowego w podregionie wałbrzyskim odnotowano 81% przeżyć, w pozostałych czterech 84-86%.

Porównanie wartości i trendów zmian widocznych na rycinach 3 i 5 pokazuje na możliwą korelację udziału w przesiewie i przeżyć 5-letnich, na obu wykresach pozytywnie wyróżniają się dane dla podregionów wrocławskiego, jeleniogórskiego i legnicko-głogowskiego. W podregionie wałbrzyskim przeżycia należały do najniższych, ale też udział w przesiewie. We Wrocławiu z jednej strony przed przesiewem stwierdziliśmy znacznie wyższe wartości przeżyć, jednak mały udział w badaniu przesiewowym nie spowodował dalszego wzrostu wartości wskaźnika w drugim okresie przesiewu, był on już bliski wartości w trzech podregionach z największym udziałem w przesiewie.

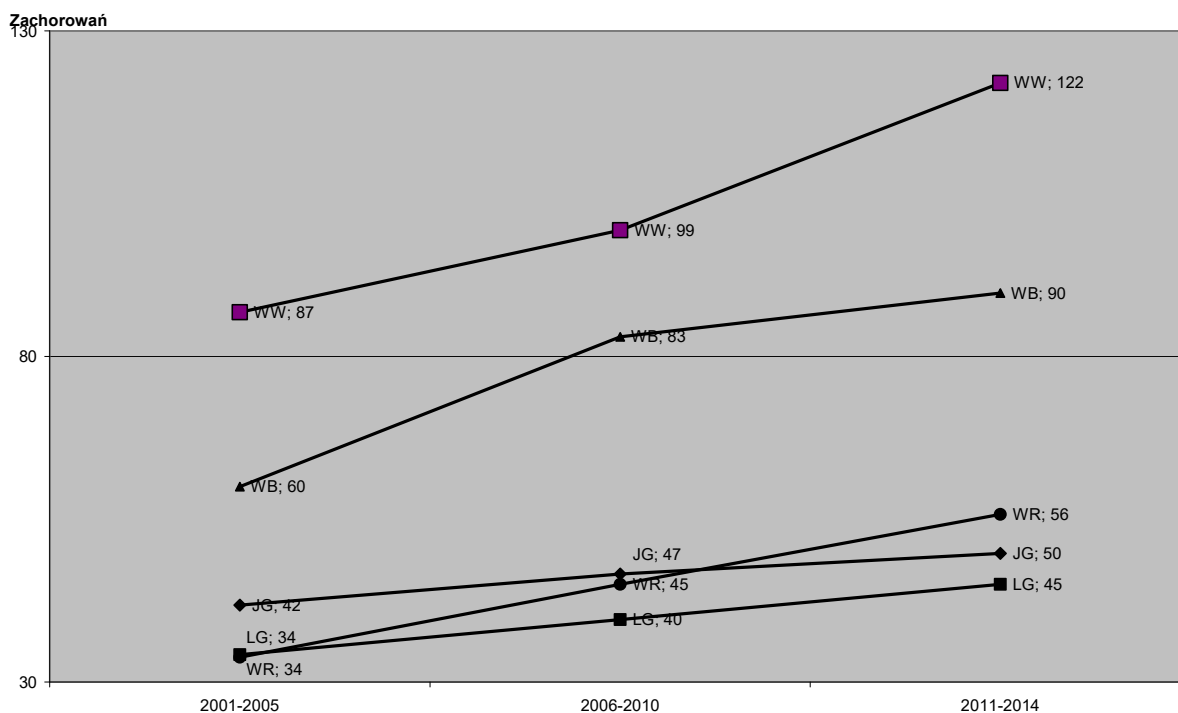
Ryc.5 Zmiany względnych przeżyć 5-letnich w badanych okresach w grupie wieku 50-69 lat



Grupa 70 i więcej lat

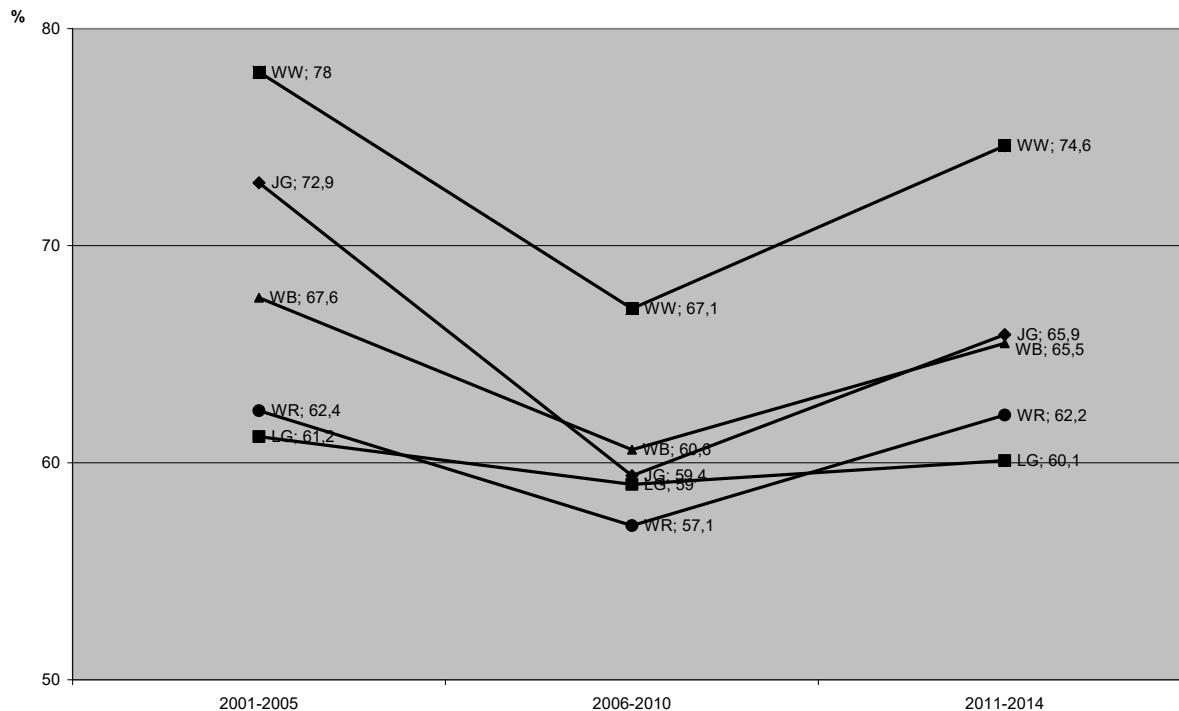
Kobiety w tym wieku nie były objęte przesiewem, jednak i w tej grupie wieku stwierdzono w pierwszym okresie wzrosty liczb zarejestrowanych zachorowań, od 11% w podregionie jeleniogórskim, do 38% w wałbrzyskim, zapewne tylko częściowo związane ze wzrostem liczebności kobiet w tej grupie.

Ryc.6 Zmiany liczb zachorowań w badanych okresach w grupie wieku 70+ lat



Odmienne niż w grupie przesiewowej 50-69 lat, wraz z wzrostem liczb zachorowań w latach 2006-2010 nastąpił spadek wskaźników przeżyć we wszystkich podregionach, od 2,2% w podregionie legnicko-głogowskim, aż do 13,5% w jeleniogórskim, w okresie 2011-2014 wartości te wzrosły, ale poniżej wartości stwierdzonych przed przesiewem.

Ryc.7 Zmiany względnych przeżyć 5-letnich w badanych okresach w grupie wieku 70+ lat



Wnioski

1. W Populacyjnym Programie Wczesnego Wykrywania Raka Piersi w latach 2006-2010 wzięło udział 38% populacji dolnośląskich kobiet w wieku 50-69 lat, udział wzrósł do 46,9% w latach 2011-2014.
2. W porównaniu do lat przed Programem w latach 2006-2010 stwierdzono wzrosty rocznych liczb zarejestrowanych zachorowań w podregionach, o 20% we Wrocławiu, poprzez 33% w legnicko-głogowskim, 48% w wrocławskim, 51% w wałbrzyskim aż do 62% w jeleniogórskim.
3. W latach 2011-2014 wzrost średniorocznych rocznych liczb wykrywanych zachorowań był niższy, do 17%.
4. U chorych z pierwszego okresie badań przesiewowych nastąpił wzrost wartości wskaźników przeżyć względnych o 2,6% w podregionie legnicko-głogowskim aż do 6,6% w wrocławskim. Dla zachorowań z lat 2011-2014 w podregionach jeleniogórskim, legnicko-głogowskim i wrocławskim nastąpił dalszy wzrost przeżyć o 4-5%.
5. Porównanie wartości i trendów zmian udziału w Programie i przeżyć pokazuje na możliwą korelację, pozytywnie wyróżniają się dane dla podregionów wrocławskiego, jeleniogórskiego i legnicko-głogowskiego, w podregionie wałbrzyskim przeżycia należały do najniższych, ale też udział w przesiewie.

6. We Wrocławiu przed przesiewem występowały znacznie wyższe wartości przeżyć, jednak mały udział wrocławianek w badaniu przesiewowym nie spowodował dalszego wzrostu wartości wskaźnika. W drugim okresie przesiewu był on już bliski wartości w trzech podregionach z największym udziałem w przesiewie.