

Aneks do raportu z roku 2013 o nowotworach gruczołu krokowego

(http://www.dco.com.pl/files/epidemiologia/Raport_11_prostata.pdf)

1. W Raporcie z 2013 r. było: „*Nowotwory gruczołu krokowego w woj. dolnośląskim są chorobą nowotworową o najszybszym trendzie wzrostowym, w latach 1984-1990 stwierdzaliśmy rocznie 200 zachorowań, w latach 1991-2000 liczba ich wzrosła do 400 a od 2001 roku z 400 do prawie 800 obecnie.*”

Dane z biuletynów za lata 2012, 2013 i 2014 wskazują na 732, 848 i 911 zachorowań, więc liczba 800 została przekroczonea.

2. Było: „*Ryc.3 pokazuje, że w mieście Wrocławiu opisane wyżej zmiany są już widoczne, o 6 lat wcześniej, niż w całym województwie, liczba zachorowań na nowotwory prostaty przekroczyła liczbę nowotworów jelita grubego, bo w 2004 roku, a linie trendów dla zachorowań na nowotwory prostaty i płuca w 2011 się zbliżyły i każdego roku możemy się spodziewać tu zmiany kolejności tych dwu nowotworów u mężczyzn.*”

W biuletynie za rok 2013 stwierdziliśmy we Wrocławiu u mężczyzn 246 nowotworów płuc, a prostaty 261, więc przypuszczenie się spełniło. W roku 2014 kolejność się odwróciła – stwierdziliśmy 275 nowotworów płuc i 253 gruczołu krokowego.

3. O przeżyciach 5-letnich było:

Dla Europy wyższe wartości przeżyć podawane były w badaniu EUROCORE-4 [4], wynosiły one 56,8% dla nowotworów jelita grubego, 12% dla płuc i 79,7% dla prostaty. Przy dalszym wzroście dolnośląskiego wskaźnika poziom europejski powinien być osiągnięty w ciągu kilku lat.

Obliczone dla lat 2005-2009 przeżycia 5-letnie osiągnęły wartość 76,3%, jednak standard europejski się oddalił i za lata 2000-2007 wg EUROCORE-5 wyniósł 83,4% (za lata 1995-1999 było 79,7%).

Tab.1 Przeżycia 5-letnie względne dolnośląskich chorych na nowotwory złośliwe prostaty z lat 2005-2009

| Rok | Liczba C61 | Liczba 5 lat | % przeżyć obserwowanych | % przeżyć względnych |
|------|------------|--------------|-------------------------|----------------------|
| 2005 | 552 | 308 | 55,8 | 70,8 |
| 2006 | 570 | 348 | 61,1 | 76,7 |
| 2007 | 609 | 326 | 53,5 | 68,0 |
| 2008 | 698 | 385 | 55,2 | 73,7 |
| 2009 | 683 | 403 | 59,0 | 76,3 |

4. Poniższa, nowa analiza zawarta w tabeli, wskazuje, że dla chorych dolnośląskich z lat 2005-2009 leczonych radykalnie chirurgią i/lub radioterapią, względne przeżycia 5-letnie wyniosły od 88% do 97,3%. Ta ostatnia wartość wskazuje, że praktycznie wszyscy chorzy leczeni chirurgią skojarzoną z radioterapią by przeżyli, gdyby nie wystąpiły inne, związane z wiekiem czynniki, mające wpływ na zgon.

Tab.2 Przeżycia 5-letnie względne dolnośląskich chorych na raka prostaty z lat 2005-2009 według metod leczenia

| Leczenie | % | Liczba C61 | Liczba żyjących 5 lat | % przeżyć obserwowanych | % przeżyć względnych |
|---|------|------------|-----------------------|-------------------------|----------------------|
| Tylko chirurgia | 23,9 | 745 | 516 | 69,3 | 88,0 |
| Tylko radioterapia | 23,8 | 741 | 518 | 69,9 | 88,8 |
| Chirurgia i radioterapia | 14,7 | 458 | 351 | 76,6 | 97,3 |
| Leczeni paliatywnie lub objawowo bez udziału chirurgii i radioterapii | 37,5 | 1168 | 385 | 33,0 | 41,9 |
| Wszystkie zachorowania | | 3112 | 1770 | 56,9 | 72,2 |

Po zsumowaniu odsetek z powyższej tabeli wynika, że chirurgią było leczonych w latach 2005-2009 38,6%, a radioterapią 38,5% chorych na raka gruczołu krokowego. Poniższe dane pokazują na stały wzrost udziału radioterapii w leczeniu nowotworów gruczołu krokowego w latach 2013-2014 do ponad 50%.

Tab.3 Udział chirurgii i radioterapii w leczeniu dolnośląskich chorych na nowotwory złośliwe prostaty w latach 2010-2014

| Rok | Zachorowań | Leczeni chirurgią | % | Leczeni radioterapią | % |
|------|------------|-------------------|------|----------------------|------|
| 2010 | 600 | 181 | 30,2 | 214 | 35,7 |
| 2011 | 687 | 207 | 29,1 | 303 | 42,6 |
| 2012 | 728 | 211 | 29,0 | 345 | 47,4 |
| 2013 | 782 | 266 | 34,0 | 392 | 50,1 |
| 2014 | 911 | 303 | 33,3 | 501 | 55,0 |

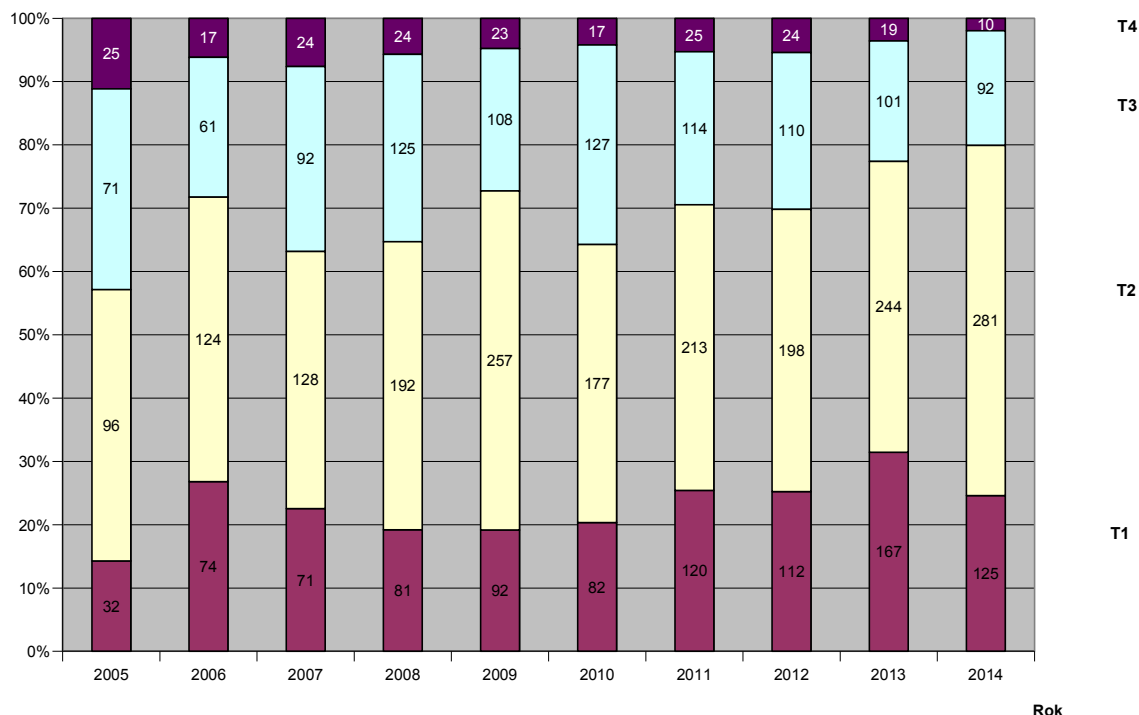
Analiza danych wskazuje, że rak gruczołu krokowego w roku 2014 był trzecim najczęściej leczonym radioterapią nowotworem w DCO (po płucu i piersi). Radioterapią w DCO leczyło się 80% dolnośląskich chorych na raka prostaty.

Tab.4 Radioterapia w DCO w leczeniu dolnośląskich chorych na nowotwory złośliwe w roku 2014

| Umiejscowienie | Liczba chorych z roku 2014 leczonych radioterapią w DCO | Udział DCO u wszystkich leczonych radioterapią |
|------------------|---|--|
| Sutek | 658 | 69,9 |
| Oskrzele i płuco | 529 | 69,7 |
| Gruzoł krokowy | 361 | 72,1 |

W całym okresie 2005-2014 na kartach zgłoszenia wartość TNM określono dla 4085 z 6881 chorych (59%). Pośród oznaczonych TNM najczęściej, bo 47% stanowiły guzy T2, guzy T3 25%, 23% T1 i 5% guzy T4. W roku 2014 odsetek guzów T2 jeszcze się zwiększył – do 55%, guzy T1 stanowiły 25%, natomiast spadły odsetki T3 do 18% i T4 do 2%.

Ryc.1 Wielkość leczonego guza (cecha T) u chorych na nowotwory złośliwe gruczołu krokowego w woj. dolnośląskim w latach 2005-2014



Piśmiennictwo:

1. www.eurocare.it
- 2.- 4. Błaszczyk J., Jagas M., Hudziec P.: Nowotwory złośliwe w woj. dolnośląskim w roku 2012 (2013, 2014). Dolnośląskie Centrum Onkologii we Wrocławiu, 2014 (2015, 2016).