

## Zachorowania na nowotwory złośliwe we Wrocławiu – trendy zmian w latach 1984-2009

W 2009 roku woj. dolnośląskie liczyło 2 874 088, w tym Wrocław 622 986 mieszkańców, mieszkańcy Wrocławia stanowili więc 21,7% populacji dolnośląskiej. Jednocześnie udział zachorowań na nowotwory wrocławian był większy, spośród 11 486 nowych zachorowań 2 797 (24,4%) dotyczyło mieszkańców Wrocławia.

Analiza dotyczy 64.026 zachorowań na nowotwory złośliwe we Wrocławiu z lat 1984-2009.

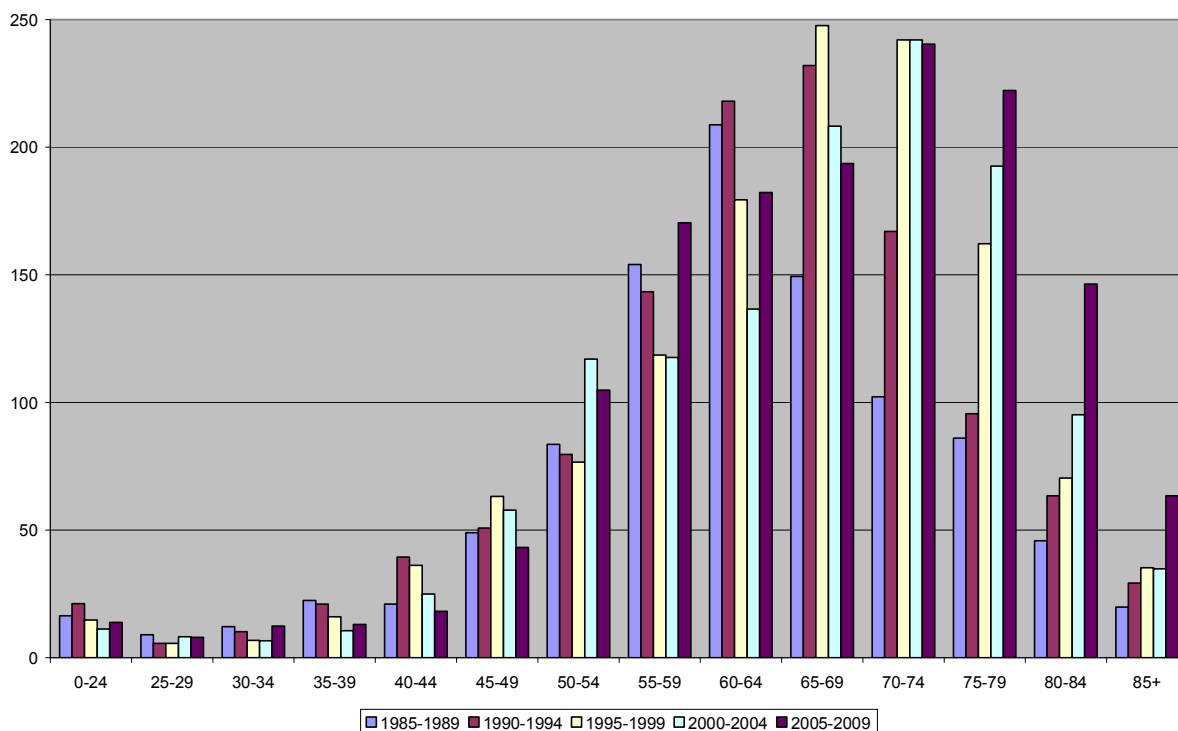
### WIEK

Ryciny 1 i 2 pokazują zmiany średnich liczb zachorowań w grupach wieku obliczone w 5-letnich okresach od 1985 do 2009 roku. U obu płci zmniejszyła się liczba zachorowań przed 50-tym rokiem życia, natomiast znacznie wzrosła od 75-go roku życia.

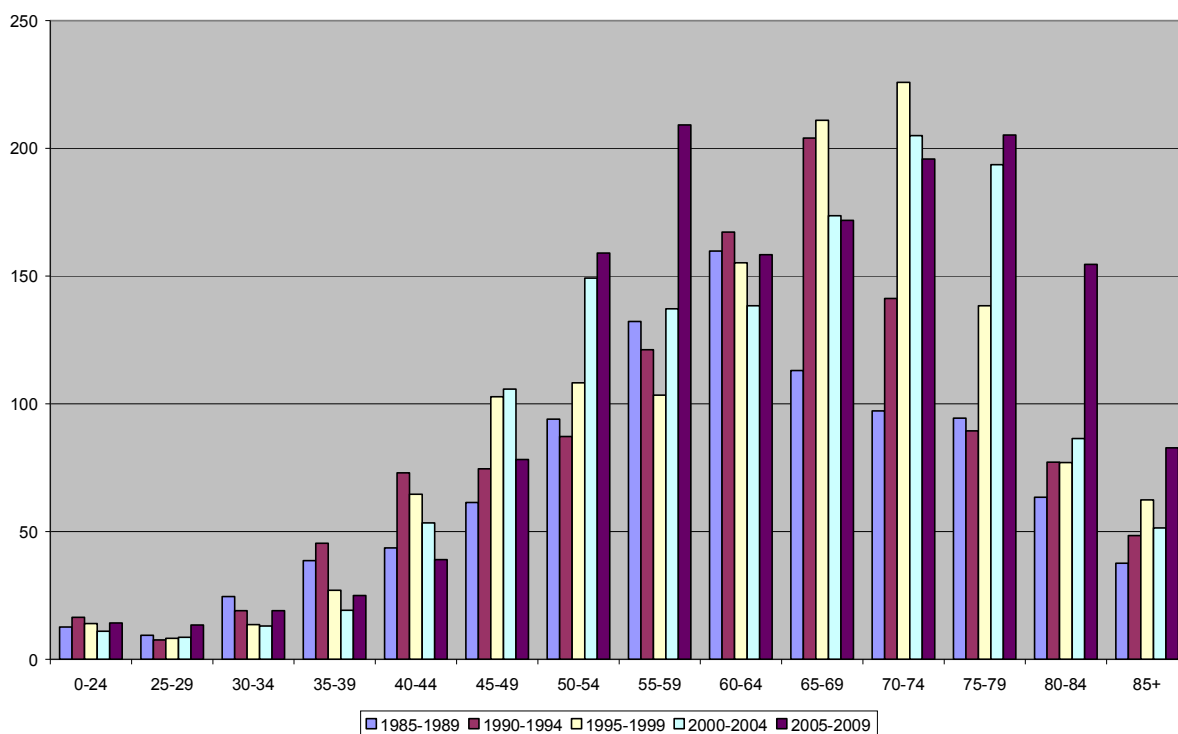
U mężczyzn w pięcioleciu 1985-1989 najczęściej zachorowań stwierdzano w grupie wieku 60-64, w latach 1990-1999 w grupie 65-69, od 2000 roku w grupie 70-74 lata. Jednym z czynników tej zmiany jest starzenie się populacji, drugim – wzrost liczb zachorowań na nowotwory gruczołu krokowego.

U kobiet nastąpiło podobne przesunięcie maksymalnych liczb zachorowań. W pięcioleciu 1985-1989 najczęściej zachorowań stwierdzano w grupie wieku 60-64, w latach 1990-1994 w grupie 65-69, od 1995 do 2004 roku w grupie 70-74 lata. W latach 2005-2009 najczęściej zachorowań dotyczyło dwóch grup wieku: 75-79 lat (czynnikiem prawdopodobnie było starzenie się populacji) oraz 55-59 lat (badania przesiewowe i ich skutek – zwiększona liczba wykrytych nowotworów piersi i przedinwazyjnych raków szyjki macicy).

**Ryc. 1 Średnie roczne liczby zachorowań na nowotwory złośliwe we Wrocławiu w przedziałach 5-letnich w okresie 1985-2009 według wieku, mężczyźni**



**Ryc. 2 Średnie roczne liczby zachorowań na nowotwory złośliwe we Wrocławiu w przedziałach 5-letnich w okresie 1985-2009 według wieku, kobiety**



## ZMIANY LICZB ZACHOROWAŃ

Analizie zmian w latach 1984-2009 poddano liczby zachorowań na nowotwory ogółem i najczęstsze umiejscowienia u obu płci.

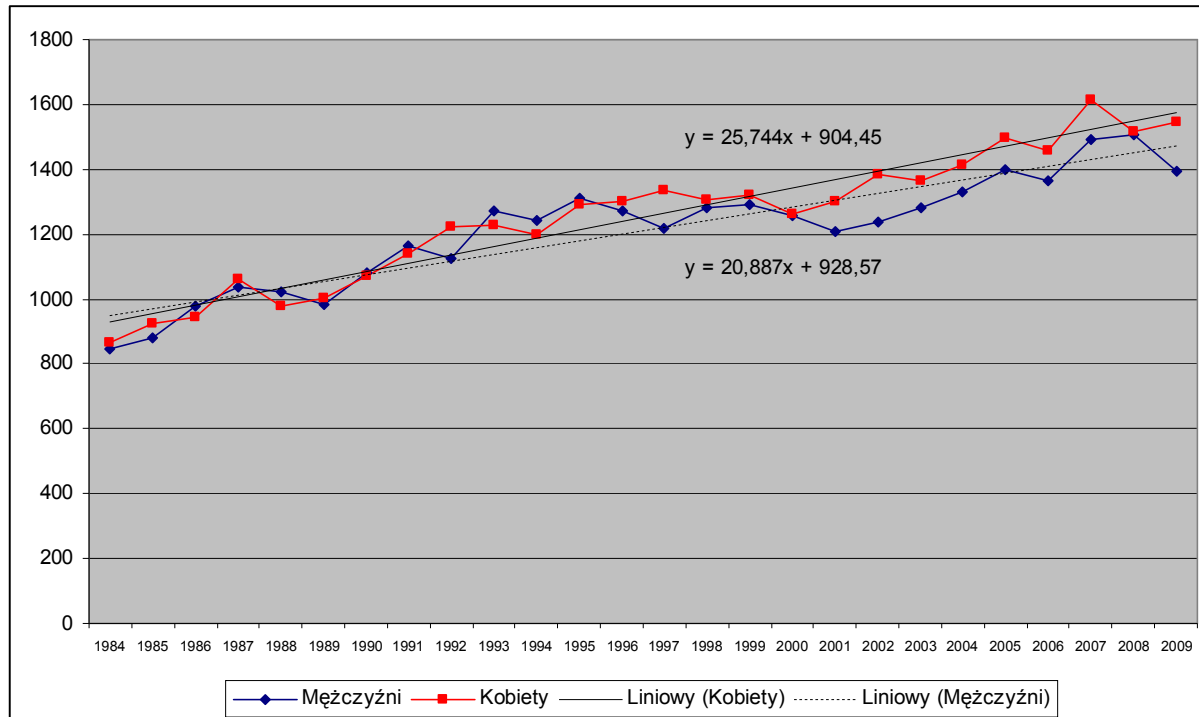
We Wrocławiu, podobnie jak w całym województwie dolnośląskim, w badanym okresie stwierdzamy wzrost liczb rejestrowanych zachorowań u obu płci w tempie 2 - 3% rocznie. Każdego roku spodziewamy się wzrostu liczby zachorowań o 21 u mężczyzn i 26 u kobiet.

U mężczyzn najszybciej rosły liczby zarejestrowanych zachorowań na nowotwory złośliwe gruczołu krokowego (rocznie średnio o 53%), w ostatnich trzech latach przekroczyły one liczby zachorowań na nowotwory jelita grubego i przy dalszym utrzymaniu się trendu w najbliższych latach liczba zachorowań na ten nowotwór może przekroczyć dotąd bezwzględnie dominujące liczby nowotworów złośliwych płuca.

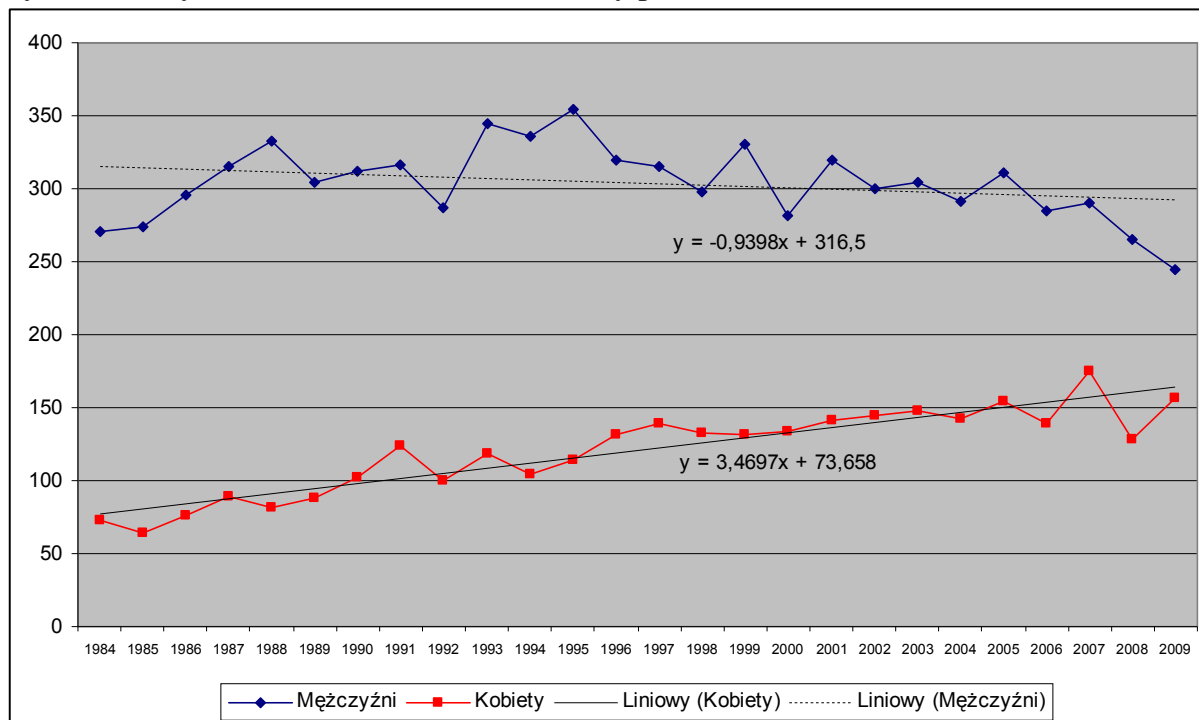
Ponadto rosły liczby zachorowań na nowotwory okrężnicy (11% rocznie), czerniaka złośliwego skóry (7%), pęcherza moczowego, odbytnicy i skóry (po 7%), nerki (4%), żołądka (2%), trzustki (0,3%). W badanym okresie słaby trend malejący wykazywały nowotwory płuca (-0,3%).

U kobiet najszybciej rosły liczby zachorowań na czerniaka złośliwego skóry (13%), nowotwory złośliwe pęcherza moczowego (11%), odbytnicy (7%), okrężnicy i płuca (6%), piersi, płuca, nerki i skóry (po 5%) trzustki i trzonu macicy (2%) jajnika (1%) i żołądka (0,1%). Mały liczbę rocznych zachorowań na inwazyjne raki szyjki macicy (-2%).

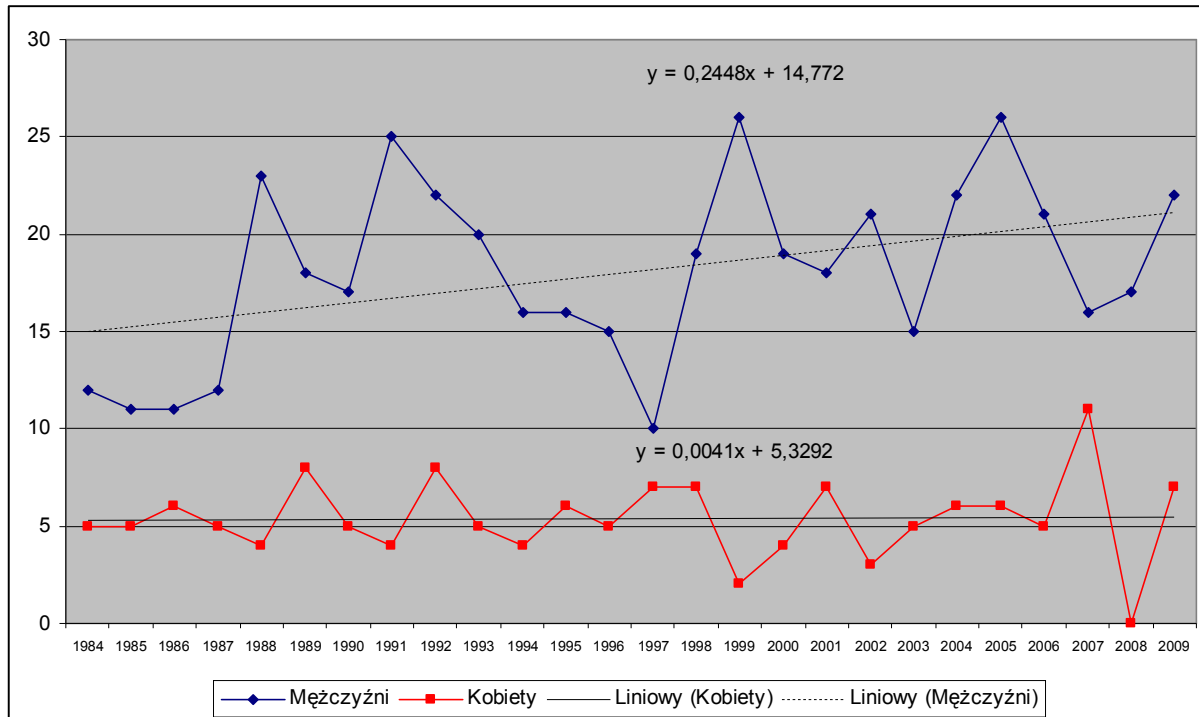
Ryc. 3 Zmiany liczb zachorowań na nowotwory złośliwe we Wrocławiu w latach 1984-2009



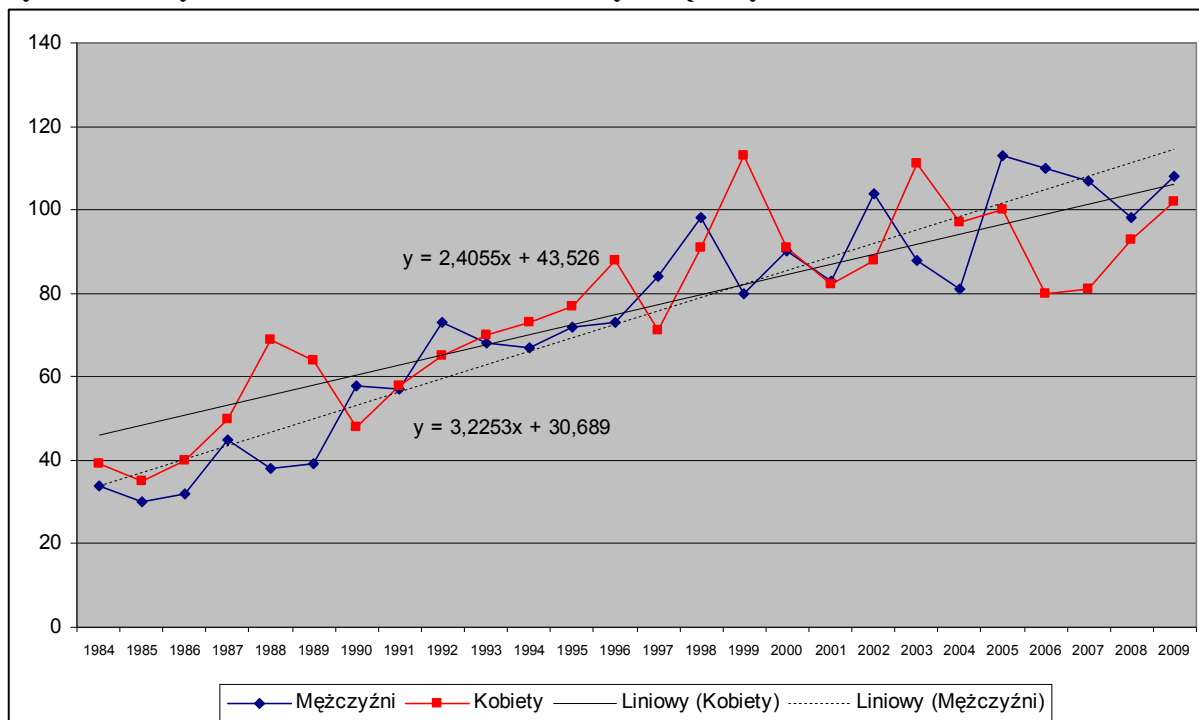
Ryc. 4 Zmiany liczb zachorowań na nowotwory płuc we Wrocławiu w latach 1984-2009



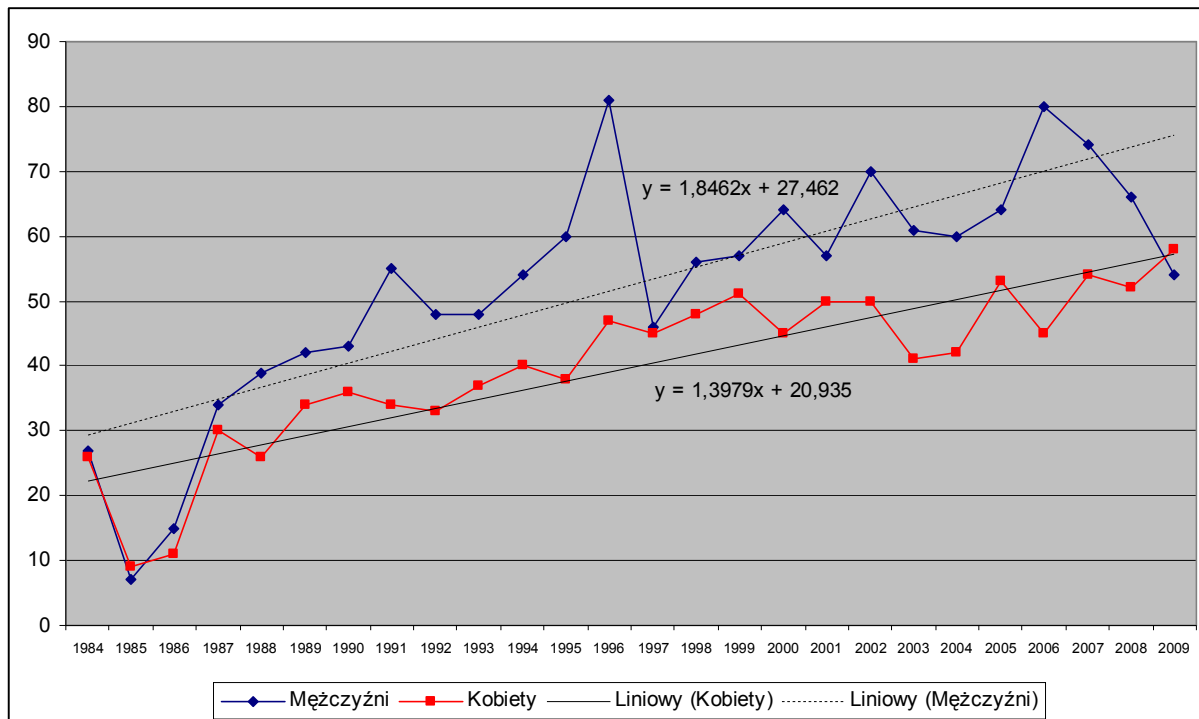
Ryc. 5 Zmiany liczb zachorowań na nowotwory żołądka we Wrocławiu w latach 1984-2009



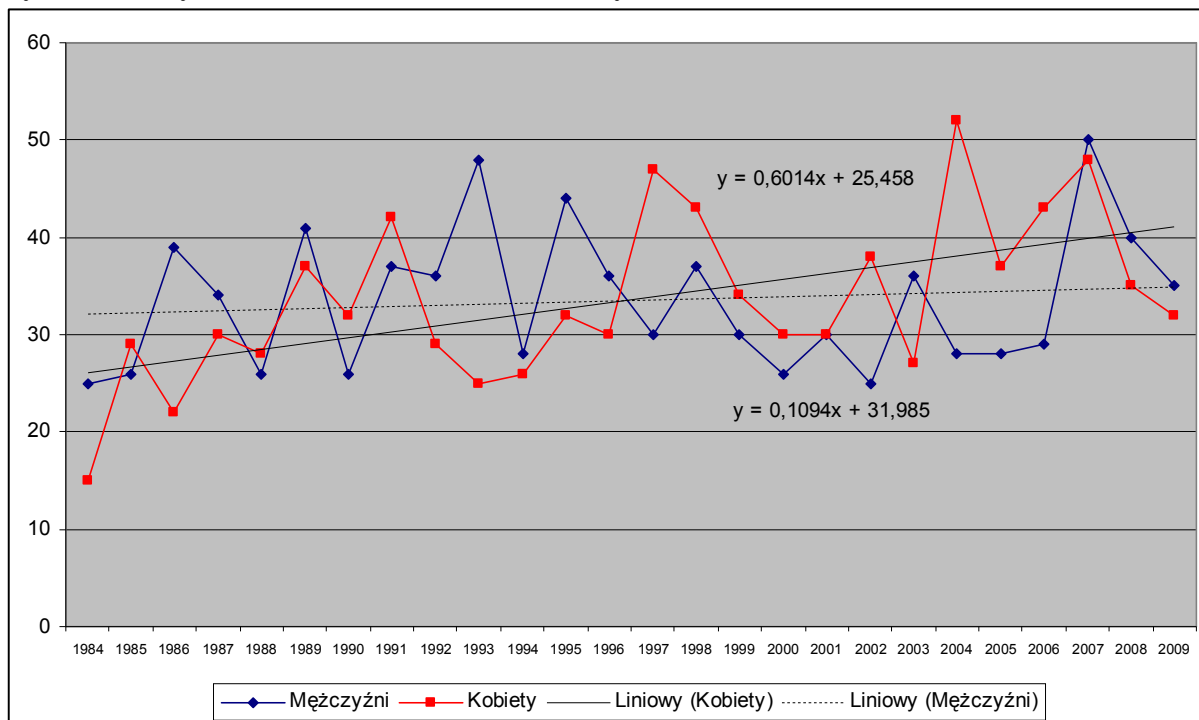
Ryc. 6 Zmiany liczb zachorowań na nowotwory okrężnicy we Wrocławiu w latach 1984-2009



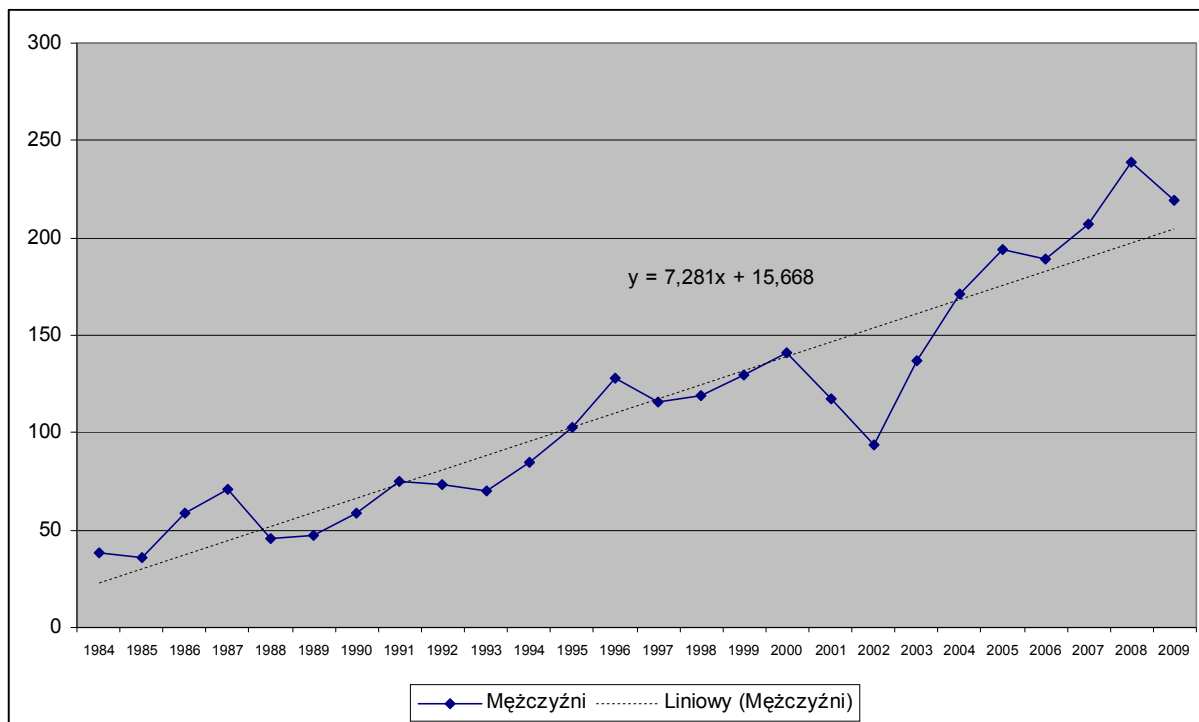
Ryc. 7 Zmiany liczb zachorowań na nowotwory odbyticy we Wrocławiu w latach 1984-2009



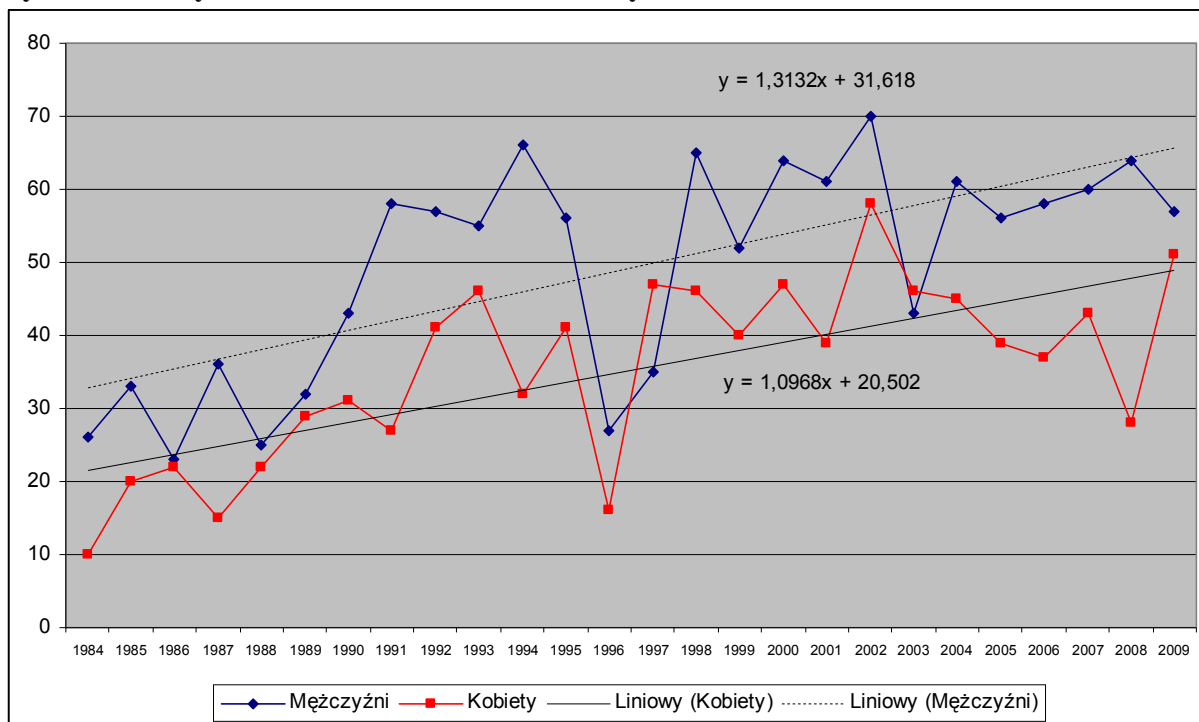
Ryc. 8 Zmiany liczb zachorowań na nowotwory trzustki we Wrocławiu w latach 1984-2009



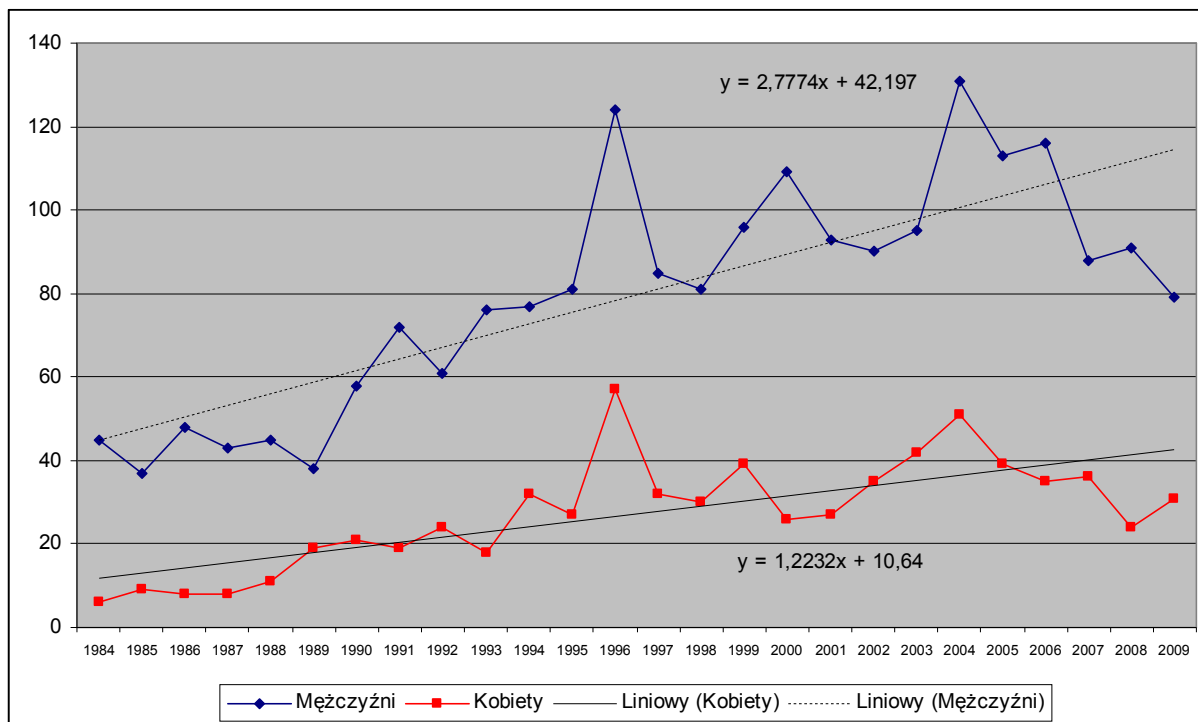
**Ryc. 9** Zmiany liczb zachorowań na nowotwory gruczołu krokowego we Wrocławiu w latach 1984-2009



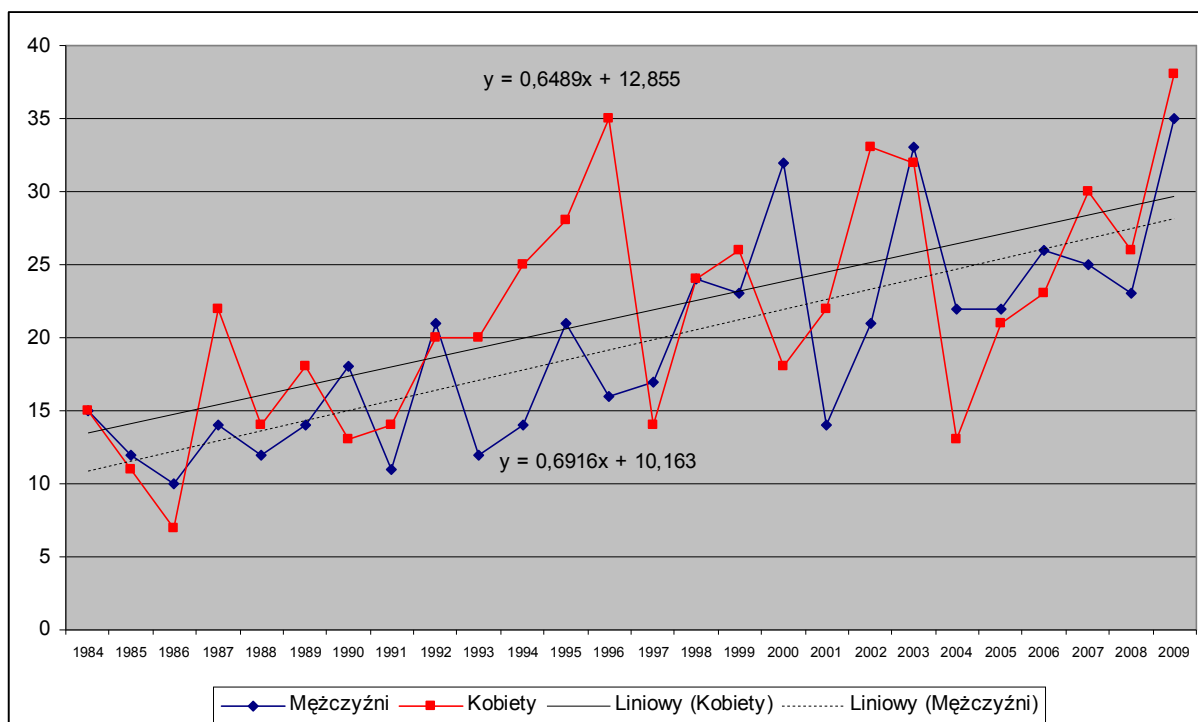
**Ryc. 10** Zmiany liczb zachorowań na nowotwory nerki we Wrocławiu w latach 1984-2009



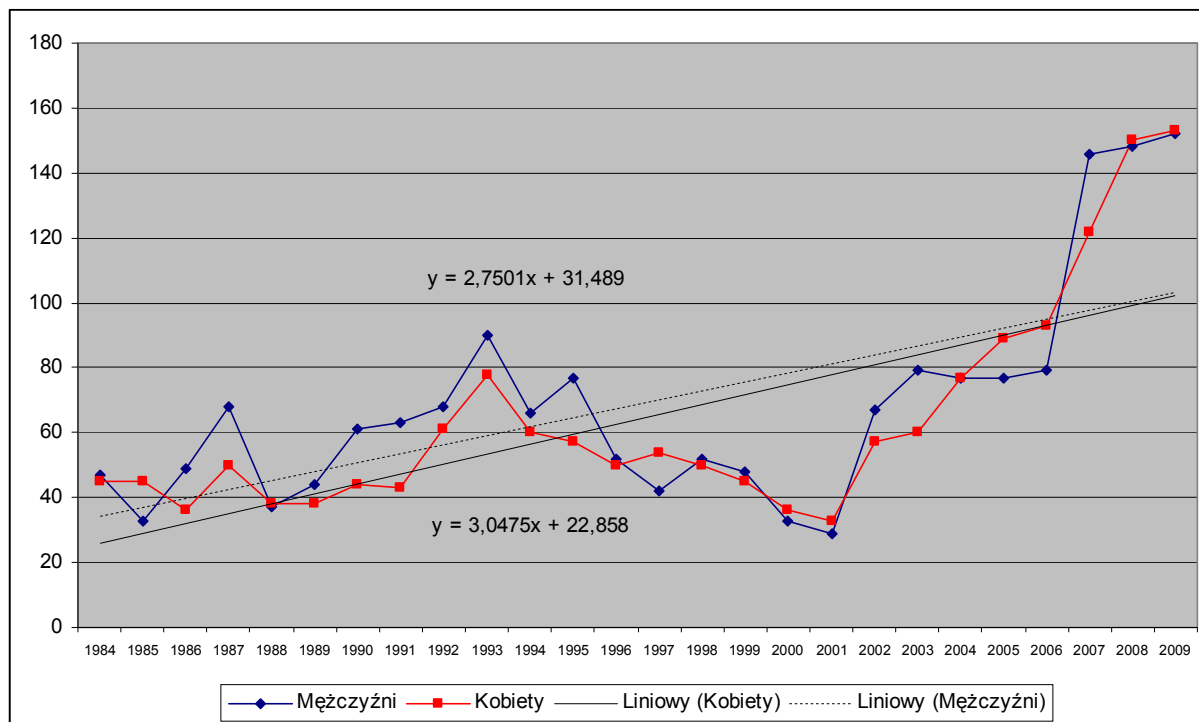
**Ryc. 11 Zmiany liczb zachorowań na nowotwory pęcherza moczowego we Wrocławiu w latach 1984-2009**



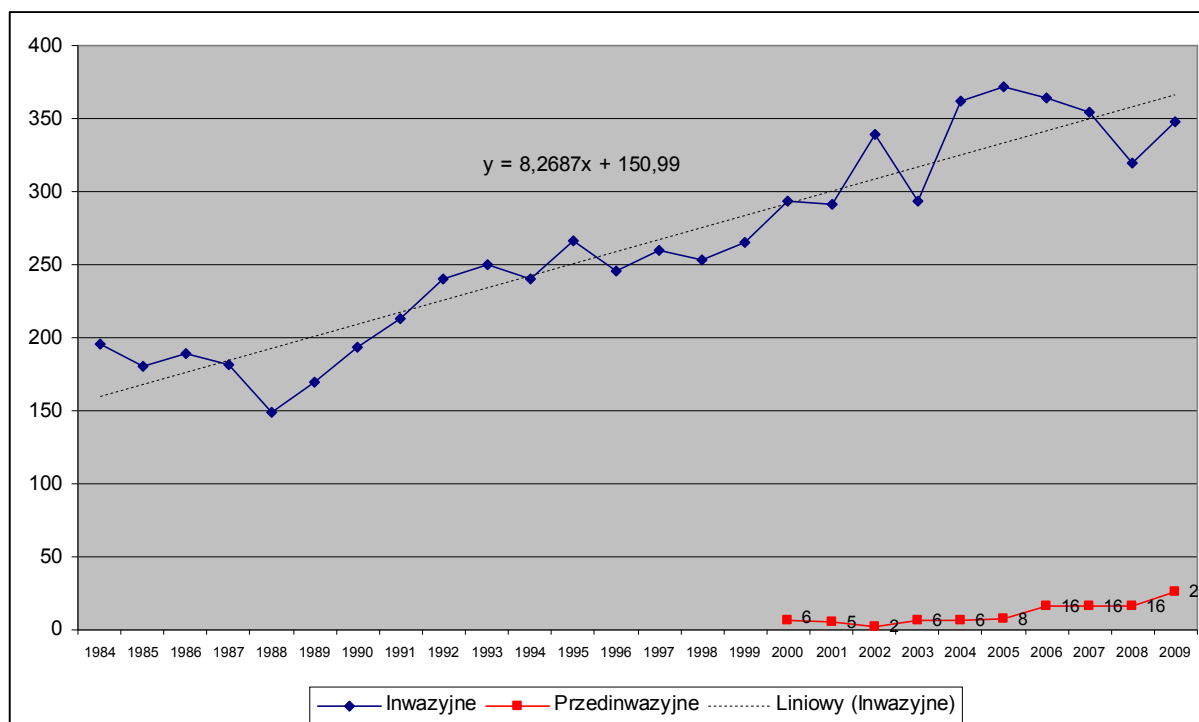
**Ryc. 12 Zmiany liczb zachorowań na czerniaki złośliwe skóry we Wrocławiu w latach 1984-2009**



**Ryc. 13 Zmiany liczb zachorowań na inne nowotwory złośliwe skóry we Wrocławiu w latach 1984-2009**

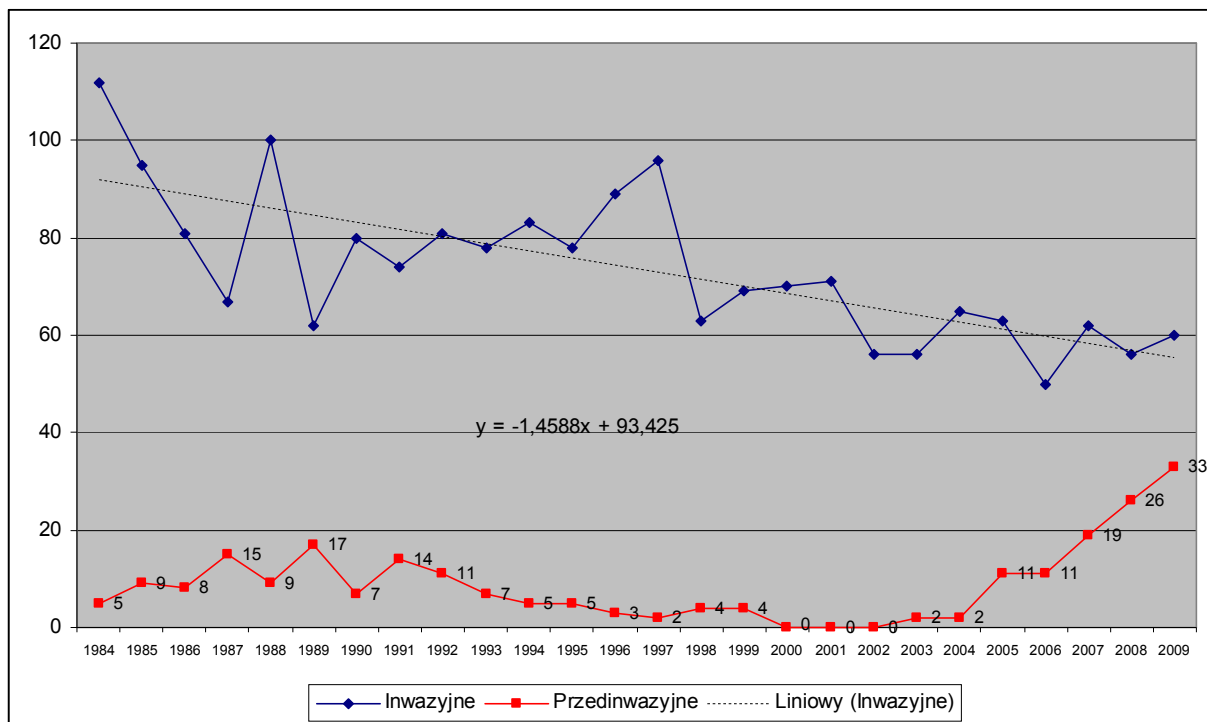


**Ryc. 14 Zmiany liczb zachorowań kobiet na nowotwory piersi we Wrocławiu w latach 1984-2009**

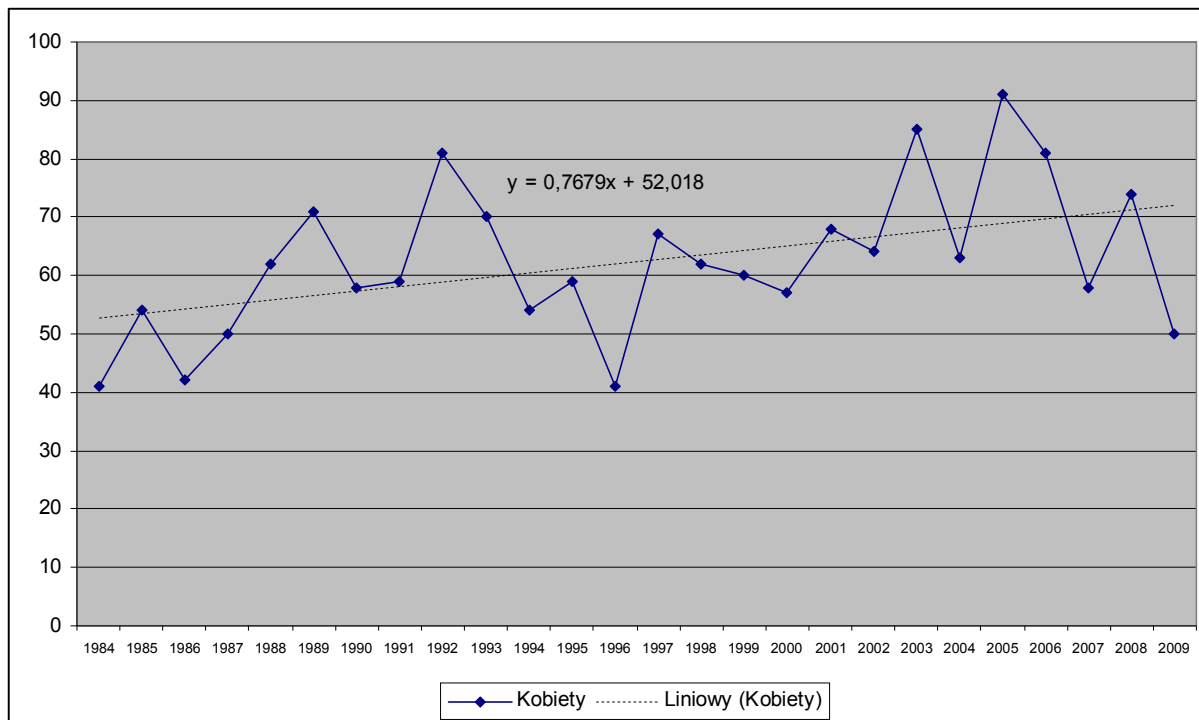




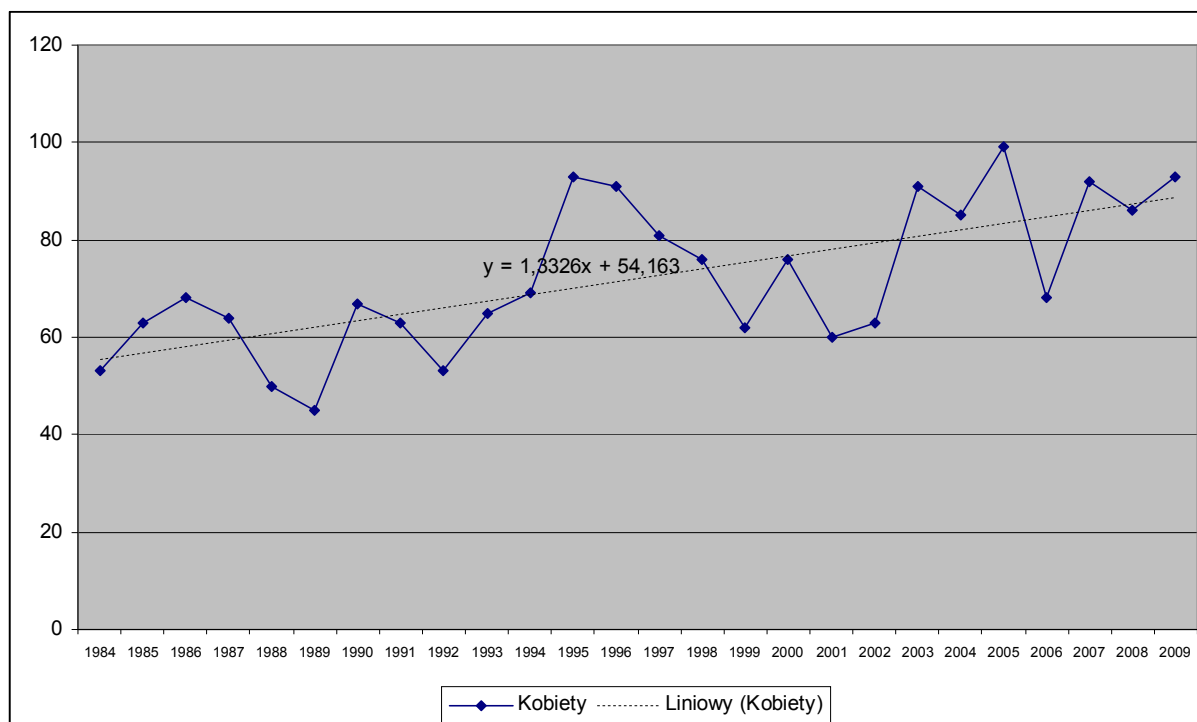
**Ryc. 15 Zmiany liczb zachorowań na nowotwory szyjki macicy we Wrocławiu w latach 1984-2009**



**Ryc. 16 Zmiany liczb zachorowań na nowotwory jajnika we Wrocławiu w latach 1984-2009**



Ryc. 17 Zmiany liczb zachorowań na nowotwory trzonu macicy we Wrocławiu w latach 1984-2009



## WNIOSKI

1. Co czwarty nowotwór złośliwy w Dolnośląskim Rejestrze Nowotworów jest stwierdzany u mieszkańca Wrocławia.
2. U mężczyzn w pięcioleciu 1985-1989 najczęściej zachorowań stwierdzano w grupie wieku 60-64, w latach 1990-1999 w grupie 65-69, od 2000 roku w grupie 70-74 lata.
3. U kobiet w pięcioleciu 1985-1989 najczęściej zachorowań stwierdzano w grupie wieku 60-64, w latach 1990-1994 w grupie 65-69, od 1995 do 2004 roku w grupie 70-74 lata, w latach 2005-2009 najczęściej zachorowań dotyczyło dwóch grup wieku: 75-79 lat oraz 55-59 lat (badania przesiewowe).
4. U mężczyzn najszybciej rosły liczby zarejestrowanych zachorowań na nowotwory złośliwe gruczołu krokowego (rocznie średnio o 53%), w ostatnich trzech latach przekroczyły one liczby zachorowań na nowotwory jelita grubego.
5. U kobiet najszybciej rosły liczby zachorowań na czerniaka złośliwego skóry i nowotwory złośliwe pęcherza moczowego (ponad 10% rocznie).