

**Jerzy Błaszczyk, Marek Pudełko, Karol Cisarż**

**NOWOTWORY ZŁOŚLIWE  
W WOJ. DOLNOŚLĄSKIM  
W ROKU 2005**



**DOLNOŚLĄSKI REJESTR NOWOTWORÓW**

**WROCLAW 2007**

**Dolnośląskie  
Centrum  
Onkologii**

**Dolnośląski  
Rejestr  
Nowotworów**

**Przygotowanie i wydanie biuletynu finansowane jest przez:**

**Wydział Zdrowia Urzędu Miejskiego Wrocławia  
i  
Wydział Polityki Zdrowotnej  
Urzędu Marszałkowskiego Województwa Dolnośląskiego**

**Jerzy Błaszczyk, Marek Pudełko, Karol Cisarż**

**Nowotwory złośliwe  
w woj. dolnośląskim w roku 2005**

**Wrocław 2007**

**Współpraca:**

**Jacek Dryl, Piotr Hudziec**

**Elżbieta Chwieralska, Joanna Dolecka,  
Kamila Kępska, Helena Łoboda,  
Małgorzata Modrzejewska, Elżbieta Polakowska**

# SPIS TREŚCI

strona

<b>Wstęp</b>	4
<b>Zachorowania</b>	5
<b>Trendy</b>	11
<b>Przeżycia 5-letnie</b>	16
<b>Metodyka</b>	18
<b>Piśmiennictwo</b>	19

## Tabele

1. Zachorowania na nowotwory złośliwe według umiejscowienia i płci, Dolny Śląsk, 2005	7
2. Zachorowania na nowotwory złośliwe w powiatach woj. dolnośląskiego, 2005	8
3. Zachorowania na nowotwory złośliwe według umiejscowienia i płci, miasto Wrocław, 2005	10
4. Zmiany liczb zachorowań na nowotwory złośliwe w latach 1985-2005	11
5. Przeżycia 5-letnie	17

## Ryciny

1. Struktura nowotworów złośliwych według umiejscowienia, Dolny Śląsk, 2005	6
2.1 Liczby zachorowań na nowotwory złośliwe w województwie dolnośląskim w latach 2003-2005 w pięcioletnich grupach wieku, mężczyźni	9
2.2 Liczby zachorowań na nowotwory złośliwe w województwie dolnośląskim w latach 2003-2005 w pięcioletnich grupach wieku, kobiety	9
3. Zmiany liczb zarejestrowanych zachorowań na nowotwory złośliwe ogółem na Dolnym Śląsku w latach 1985-2005	12
4. Zmiany liczb zarejestrowanych zachorowań na nowotwory złośliwe płuc na Dolnym Śląsku w latach 1985-2005	12
5.1. Zmiany liczb zarejestrowanych zachorowań na nowotwory złośliwe układu pokarmowego na Dolnym Śląsku w latach 1985-2005. Mężczyźni	13
5.2. Zmiany liczb zarejestrowanych zachorowań na nowotwory złośliwe układu pokarmowego na Dolnym Śląsku w latach 1985-2005. Kobiety	13
6. Zmiany liczb zarejestrowanych zachorowań na nowotwory złośliwe układu moczowo-płciowego na Dolnym Śląsku w latach 1985-2005. Mężczyźni	14
7. Zmiany liczb zarejestrowanych zachorowań na nowotwory złośliwe krtani na Dolnym Śląsku w latach 1985-2005. Mężczyźni	14
8. Zmiany liczb zarejestrowanych zachorowań na nowotwory złośliwe skóry na Dolnym Śląsku w latach 1985-2005	15
9. Zmiany liczb zarejestrowanych zachorowań na nowotwory złośliwe piersi i narządów rodnych na Dolnym Śląsku w latach 1985-2004. Kobiety	15

# WSTĘP

W roku 2005 stwierdzono w woj. Dolnośląskim 7.359 zgonów z powodu nowotworów złośliwych. W porównaniu z poprzednim rokiem nastąpił wzrost liczby zgonów o 4,5%. Stanowiły one 25,7% wszystkich zgonów. Uwzględniając fakt 35-procentowej wyleczalności oznacza to, że co trzeci mieszkaniec Dolnego Śląska będzie chorował w swoim życiu na nowotwór złośliwy.

Opiece medycznej podlega około 30.000 mieszkańców Dolnego Śląska chorych na nowotwory złośliwe. Doświadczenia nasze wskazują, że lekarze pierwszego kontaktu nie dość doceniają częstość występowania nowotworów złośliwych w społeczeństwie. Do nich też przede wszystkim adresujemy kolejne opracowanie, tym razem dotyczące roku 2005.

Podobnie jak poprzednie, zawiera ono podstawowe dane o występowaniu nowotworów na Dolnym Śląsku, ich zróżnicowaniu pod względem geografii województw, płci i umiejscowienia. Przedstawiamy także wyniki leczenia niektórych nowotworów złośliwych określone jako odsetki przeżyć pięcioletnich.

Reforma administracyjna zlikwidowała od 1999 roku podział Dolnego Śląska na cztery województwa i wprowadziła powiaty. Dlatego podajemy szczegółowe dane o liczbach zachorowań na nowotwory złośliwe w miastach dolnośląskich funkcjonujących na prawach powiatu: Wrocławiu, Wałbrzychu, Legnicy i Jeleniej Górze oraz w pozostałych powiatach. Dane te mogą pozwolić na planowanie coraz częściej prowadzonych w naszym województwie badań profilaktycznych, w tym przesiewowych.

Dziękujemy pracownikom służby zdrowia Dolnego Śląska, którzy dopełniali obowiązku zgłaszania zachorowań i zgonów na nowotwory złośliwe. Dolnośląski Rejestr Nowotworów posiada dzięki nim kompletne dane o liczbach zachorowań na Dolnym Śląsku.

W biuletynie zawarte są tylko podstawowe dane z zakresu epidemiologii nowotworów złośliwych na Dolnym Śląsku. Uzyskanie bardziej szczegółowych informacji jest możliwe w Zakładzie Epidemiologii Nowotworów Dolnośląskiego Centrum Onkologii, Wrocław, pl. Hirszfelda 12, tel. 36-89-553 do 555, e-mail: blaszczyk.j@dco.com.pl.

Na stronie internetowej Dolnośląskiego Centrum Onkologii <http://www.dco.com.pl> znajdują się dodatkowe informacje o działalności Zakładu Epidemiologii i Dolnośląskiego Rejestru Nowotworów. Dostępne są też wersje elektroniczne biuletynów od roku 2001.

# ZACHOROWANIA

Dane zawarte w biuletynie dotyczą obserwowanej prawie 3-milionowej populacji zamieszkującej Dolny Śląsk. W 2005 roku było to 2 890 tys. mieszkańców, 52% tej liczby stanowiły kobiety.

W roku 2005 zarejestrowano w województwie dolnośląskim 10.300 nowych zachorowań na nowotwory złośliwe. W porównaniu z rokiem 2004 odnotowano wzrost liczby zachorowań o 351 przypadków (3,5%). Zachorowania mężczyzn stanowiły 50,4%, a kobiet 49,6% wszystkich zarejestrowanych nowotworów.

Najczęściej występującymi umiejscowieniami nowotworów u mężczyzn były płuco (25,4%), jelito grube (okrężnica i odbytnica) (13%), gruczoł krokowy (8,9%), pęcherz moczowy (7,4%) i żołądek (4,8%) a u kobiet piersi (21,9%), jelito grube (10,9%), płuco (10,2%), trzon macicy (6,9%), jajnik (6%) i szyjka macicy (5,5%).

Ponownie u mężczyzn liczba zachorowań na nowotwory okrężnicy przewyższała liczbę nowotworów żołądka. Zjawisko to - typowe dla Europy od wielu lat utrzymało się więc także na Dolnym Śląsku.

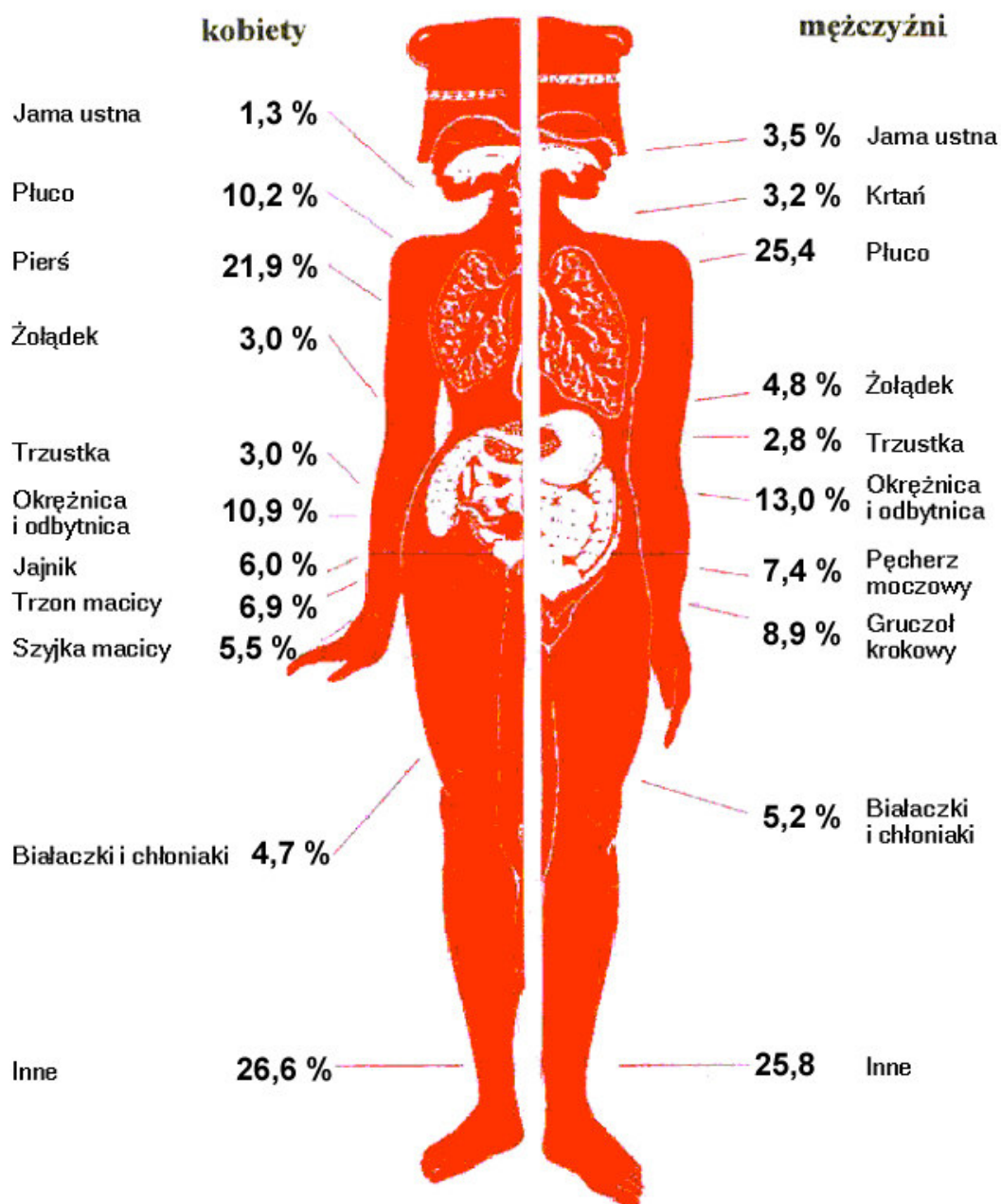
U obu płci nastąpił gwałtowny spadek (po zaskakującym wzroście w roku 1999) zarejestrowanych nowotworów skóry. Spowodował on powrót średniej z lat 1999 - 2005 do wyznaczonej przez linię trendu liczby około 200 zachorowań u obu płci.

U kobiet liczba zachorowań na nowotwory złośliwe piersi w ostatnich czterech latach utrzymuje się na poziomie ponad 1000 rocznie. Utrzymuje się trend spadkowy raka szyjki macicy - w obrębie żeńskich narządów płciowych w roku 2005 więcej zarejestrowaliśmy nowotworów jajnika i trzonu macicy. Jest to kolejny sygnał efektywności badań przesiewowych cytologicznych.

Drugim widocznym w analizie zachorowań na nowotwory złośliwe objawem działania programu badań przesiewowych jest zwiększenie liczby wykrytych nowotworów złośliwych u kobiet w wieku 50-59 lat, do których kierowane są badania. Widoczny wzrost wykrytych nowotworów u mężczyzn w wieku 55-59 lat może być niespodziewanym wtórnym następstwem zwiększonej czujności onkologicznej wśród kobiet.

Ryc.1 Struktura nowotworów złośliwych według umiejscowienia. Dolny Śląsk 2005

## Zachorowania



**Tab.1 Zachorowania na nowotwory złośliwe według umiejscowienia i płci, województwo dolnośląskie, 2005**

Umiejscowienie	ICD-10	Razem	Mężczyźni	Kobiety
<b>Wszystkie umiejscowienia</b>	<b>C00-C97</b>	<b>10.300</b>	<b>5.190</b>	<b>5.110</b>
<b>Warga, jama ustna i gardło</b>	<b>C00-C14</b>	<b>250</b>	<b>182</b>	<b>68</b>
Warga	C00	28	22	6
Język	C01-C02	49	40	9
Gruzoły ślinowe	C07-C08	24	11	13
Dno jamy ustnej	C04	30	24	6
Gardło	C09-C14	9	71	19
Inne i nieokreślone	C03,C05-C06	29	14	15
<b>Narządy trawienne i otrzewna</b>	<b>C15-C26</b>	<b>2.352</b>	<b>1.287</b>	<b>1.065</b>
Przełyk	C15	108	87	21
Zołądek	C16	401	247	154
Okreźnica	C18	710	371	339
Odbytlica	C19-C21	524	305	219
Wątroba i pęcherzyk żółciowy	C22-C23	200	84	116
Trzustka	C25	297	146	151
Inne i nieokreślone	C17,C24,C26	112	47	65
<b>Narządy oddechowe</b>	<b>C30-C39</b>	<b>2.093</b>	<b>1.516</b>	<b>577</b>
Krtkań	C32	197	166	31
Płuco	C33-C34	1.839	1.318	521
Inne i nieokreślone	C30-C31, C37-C39	57	32	25
<b>Kość, tkanka łączna i skóra</b>	<b>C40-C49</b>	<b>650</b>	<b>307</b>	<b>343</b>
Kość	C40-C41	29	13	16
Tkanka łączna	C45-C49	70	32	38
Czerniak złośliwy	C43	147	72	75
Skóra	C44	404	190	214
<b>Pierś</b>	<b>C50</b>	<b>1.134</b>	<b>17</b>	<b>1.117</b>
<b>Narządy płciowe żeńskie</b>	<b>C51-C58</b>	<b>996</b>	<b>x</b>	<b>996</b>
Szyjka macicy	C53	280	x	280
Trzon macicy	C54	354	x	354
Jajnik	C56-C57	307	x	307
Inne i nieokreślone	C51-52,C55,C58	55	x	55
<b>Narządy płciowe męskie</b>	<b>C60-C63</b>	<b>562</b>	<b>562</b>	<b>x</b>
Gruzoł krokowy	C61	462	462	x
Jądro	C62	84	84	x
Inne i nieokreślone	C60,C63	16	16	x
<b>Narządy moczowe</b>	<b>C64-C68</b>	<b>900</b>	<b>622</b>	<b>278</b>
Pęcherz moczowy	C67	515	386	128
Nerka i inne umiejscowienia	C64-66,C68	385	236	150
<b>Oko, mózg i układ nerwowy</b>	<b>C69-C72</b>	<b>262</b>	<b>137</b>	<b>125</b>
<b>Gruzoły wydzielania wewnętrznego</b>	<b>C73-C75</b>	<b>84</b>	<b>24</b>	<b>60</b>
Tarczycza	C73	62	15	47
Inne	C74-C75	22	9	13
<b>Białaczki</b>	<b>C91-C95,C97</b>	<b>190</b>	<b>101</b>	<b>89</b>
<b>Inne tkanki limfat. I krwiotwórczej</b>	<b>C81-85,C88,C90,C96</b>	<b>320</b>	<b>168</b>	<b>152</b>
Choroba Hodgkina	C81	73	36	37
Szpiczak mnogi	C90,C96	98	54	44
Inne chłoniaki	C82-85, C88	149	78	71
<b>Inne i nieokreślone umiejscowienia</b>	<b>C76-C80</b>	<b>508</b>	<b>268</b>	<b>240</b>

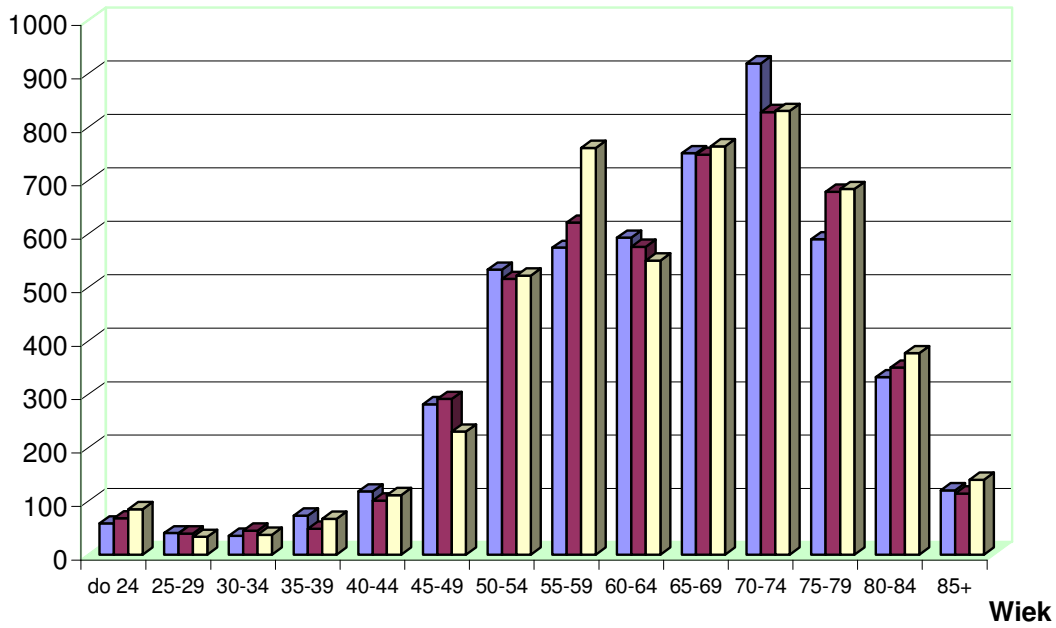


**Tab. 2 Zachorowania na nowotwory złośliwe w powiatach woj. dolnośląskiego, 2005**

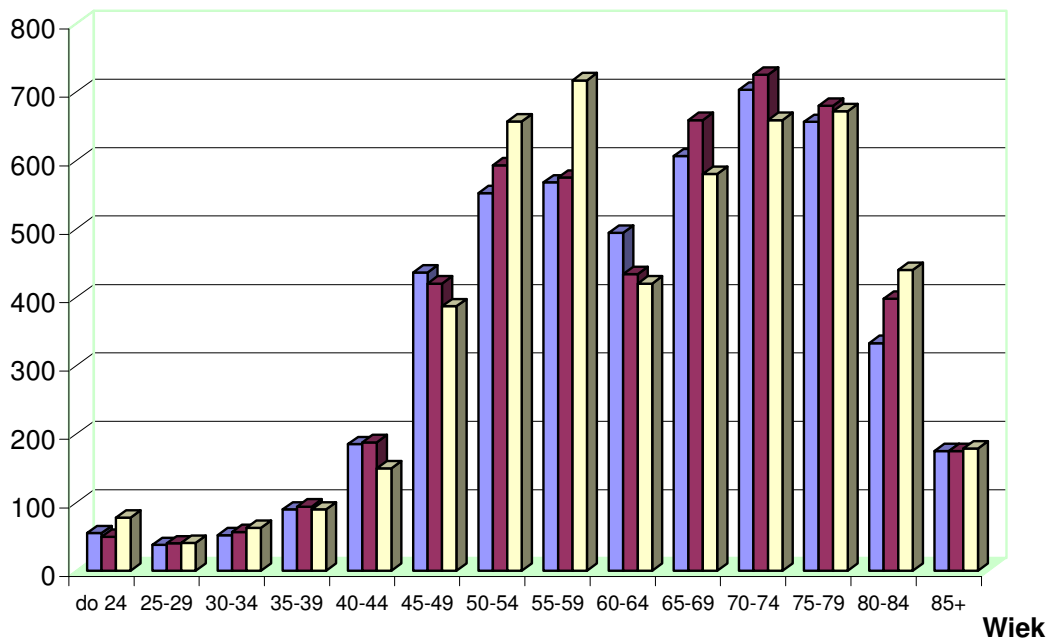
<b>Powiat</b>	<b>Mężczyźni</b>	<b>Kobiety</b>
Bolesławiecki	103	123
Dzierżoniowski	209	207
Głogowski	140	124
Górowski	47	41
Jaworski	82	92
Jeleniogórski	108	90
Kamiennogórski	73	74
Kłodzki	281	287
Legnicki	85	94
Lubański	104	95
Lubiński	219	183
Lwówecki	83	69
Milicki	68	57
Oleśnicki	116	77
Oławski	189	198
Polkowicki	111	82
Strzeliński	91	71
Średzki	98	96
Świdnicki	282	309
Trzebnicki	140	114
Wałbrzyski	95	101
Wołowski	82	65
Wrocławski	172	126
Ząbkowicki	95	112
Zgorzelecki	171	174
Złotoryjski	59	64

<b>Miasta na prawach powiatu</b>	<b>Mężczyźni</b>	<b>Kobiety</b>
Jelenia Góra	161	170
Legnica	179	201
Wałbrzych	207	214
Wrocław	1.336	1.423

**Ryc. 2.1 Liczby zachorowań na nowotwory złośliwe w województwie dolnośląskim w latach 2003-2005 w grupach wieku, mężczyźni**



**Ryc. 2.2 Liczby zachorowań na nowotwory złośliwe w województwie dolnośląskim w latach 2003-2005 w grupach wieku, kobiety**



**Tab. 3 Zachorowania na nowotwory złośliwe według umiejscowienia i płci, miasto Wrocław, 2005**

Umiejscowienie	ICD-10	Razem	Mężczyźni	Kobiety
<b>Wszystkie umiejscowienia</b>	<b>C00-C97</b>	<b>2.752</b>	<b>1.333</b>	<b>1.419</b>
<b>Warga, jama ustna i gardło</b>	<b>C00-C14</b>	<b>59</b>	<b>39</b>	<b>20</b>
Warga	C00	7	5	2
Język	C01-C02	10	7	3
Gruczoły ślinowe	C07-C08	4	2	2
Dno jamy ustnej	C04	22	5	1
Gardło	C09-C14	10	17	5
Inne i nieokreślone	C03,C05-C06		3	7
<b>Narządy trawienne i otrzewna</b>	<b>C15-C26</b>	<b>608</b>	<b>321</b>	<b>287</b>
Przełyk	C15	32	26	6
Żołądek	C16	93	49	44
Okreźnica	C18	199	106	93
Odbytnica	C19-C21	121	66	56
Wątroba i pęcherzyk żółciowy	C22-C23	67	36	31
Trzustka	C25	66	29	37
Inne i nieokreślone	C17,C24,C26	29	9	20
<b>Narządy oddechowe</b>	<b>C30-C39</b>	<b>509</b>	<b>348</b>	<b>163</b>
Krtani	C32	32	29	3
Płuco	C33-C34	470	315	155
Inne i nieokreślone	C30-C31, C37-C39	9	4	5
<b>Kość, tkanka łączna i skóra</b>	<b>C40-C49</b>	<b>193</b>	<b>93</b>	<b>100</b>
Kość	C40-C41	6	5	1
Tkanka łączna	C45-C49	6	-	6
Czerniak złośliwy	C43	38	19	19
Skóra	C44	143	69	74
<b>Piers</b>	<b>C50</b>	<b>370</b>	<b>8</b>	<b>362</b>
<b>Narządy płciowe żeńskie</b>	<b>C51-C58</b>	<b>256</b>	<b>x</b>	<b>256</b>
Szyjka macicy	C53	59	x	59
Trzon macicy	C54	92	x	92
Jajnik	C56-C57	92	x	92
Inne i nieokreślone	C51-52,C55,C58	13	x	13
<b>Narządy płciowe męskie</b>	<b>C60-C63</b>	<b>192</b>	<b>192</b>	<b>x</b>
Gruczoł krokowy	C61	169	169	x
Jądro	C62	16	16	x
Inne i nieokreślone	C60,C63	7	7	x
<b>Narządy moczowe</b>	<b>C64-C68</b>	<b>240</b>	<b>164</b>	<b>76</b>
Pęcherz moczowy	C67	148	110	38
Nerka i inne umiejscowienia	C64-66,C68	92	54	38
<b>Oko, mózg i układ nerwowy</b>	<b>C69-C72</b>	<b>66</b>	<b>34</b>	<b>32</b>
<b>Gruczoły wydzielania wewnętrznego</b>	<b>C73-C75</b>	<b>21</b>	<b>5</b>	<b>16</b>
Tarczyca	C73	17	4	13
Inne	C74-C75	4	1	3
<b>Białaczki</b>	<b>C91-C95,C97</b>	<b>43</b>	<b>23</b>	<b>20</b>
<b>Inne tkanki limfat. i krwiotwórczej</b>	<b>C81-85,C88,C90,C96</b>	<b>64</b>	<b>39</b>	<b>25</b>
Choroba Hodgkina	C81	11	7	4
Szpiczak mnogi	C90,C96	21	16	5
Inne chłoniaki	C82-85, C88	32	16	16
<b>Inne i nieokreślone umiejscowienia</b>	<b>C76-C80</b>	<b>129</b>	<b>67</b>	<b>62</b>

## TRENDY

Analizie zmian w latach 1985-2005 poddano liczby zachorowań na nowotwory ogółem i najczęstsze umiejscowienia u obu płci.

Na Dolnym Śląsku wzrost liczb rejestrowanych zachorowań u mężczyzn przebiegał w badanym okresie w tempie o 1,8% rocznie, a u kobiet o 2,7%.

Na podstawie tych danych możemy prognozować, że średni roczny wzrost liczby zachorowań w najbliższych latach wyniesie około 72 mężczyzn i 91 kobiet.

U mężczyzn najszybciej rosły liczby zarejestrowanych zachorowań na nowotwory złośliwe okrężnicy (12,5%), pęcherza moczowego (rocznie średnio o 10,5%), gruczołu krokowego (9,6%), nerki (5,9%) i odbytnicy (4,5%). W badanym okresie niewielki trend malejący wykazywały nowotwory złośliwe żołądka (1,4%) i krtani (0,8%).

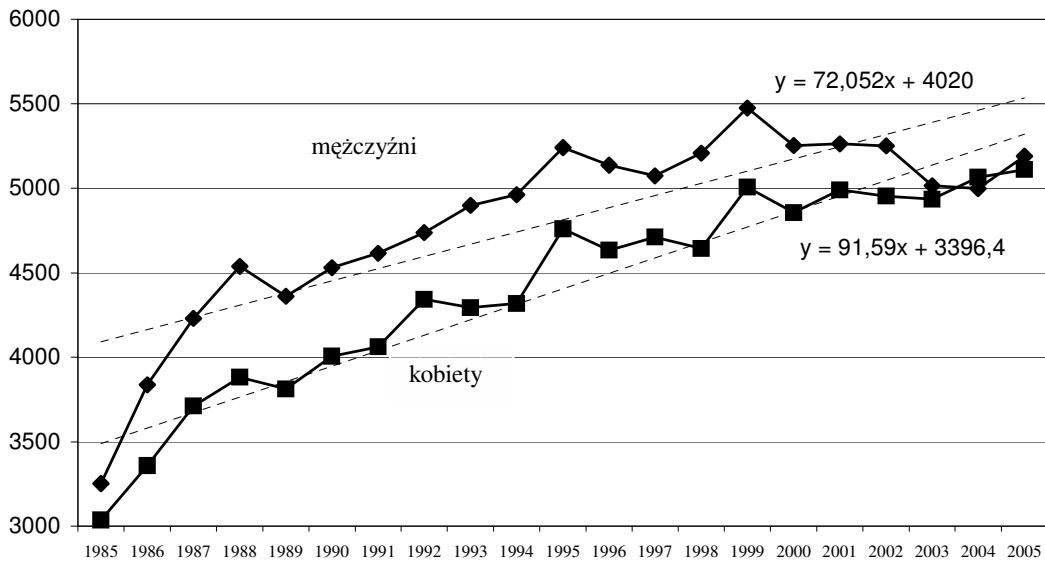
U kobiet najszybciej rosły liczby zachorowań na nowotwory złośliwe okrężnicy (średnio rocznie 9,3%), piersi (6,6%), płuca (6,2%) i odbytnicy (3,4%). Mały liczbę rocznych zachorowań na nowotwory żołądka (1,2%) i szyjki macicy (1,9%).

Poniżej przedstawiamy wartości liczbowe rocznych zmian (o ile więcej, lub mniej nowotworów spodziewamy się w następnym roku) dla najczęściej stwierdzanych nowotworów obliczone na podstawie danych z dwudziestoletniego okresu 1985-2005:

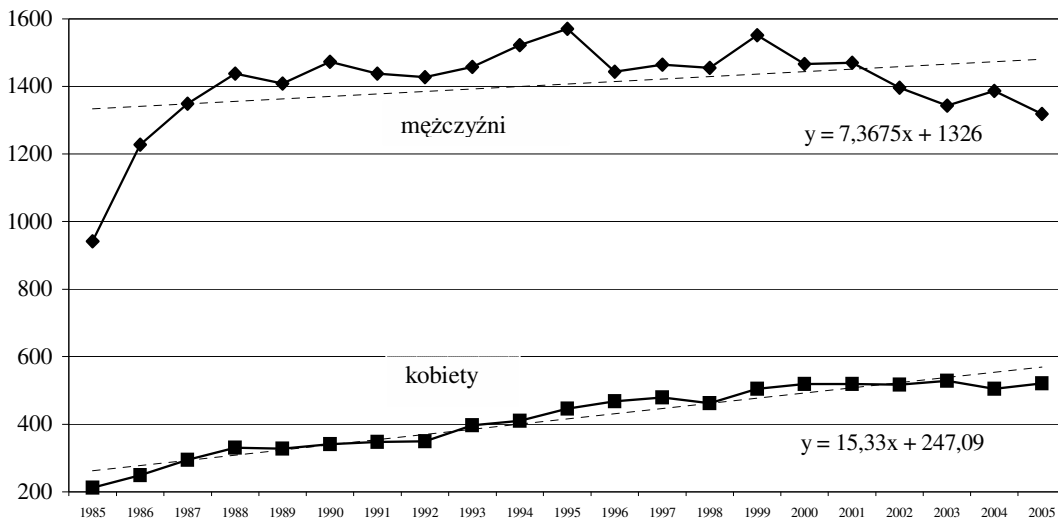
**Tab. 4 Zmiany liczb zachorowań na najczęstsze na Dolnym Śląsku nowotwory na podstawie danych z lat 1985-2005**

Mężczyźni	zmiana roczna	Kobiety	zmiana roczna
ogółem	+72	ogółem	+91
pęcherz moczowy	+15	piers	+31
gruczoł krokowy	+14	płuco	+15
okrężnica	+13	okrężnica	+12
odbytnica	+7	trzon macicy	+6
płuco	+7	odbytnica	+5
nerka	+7	jajnik	+4
trzustka	0	trzustka	+2
skóra	0	skóra	0
krtani	-2	żołądek	-3
żołądek	-5	szyjka macicy	-8

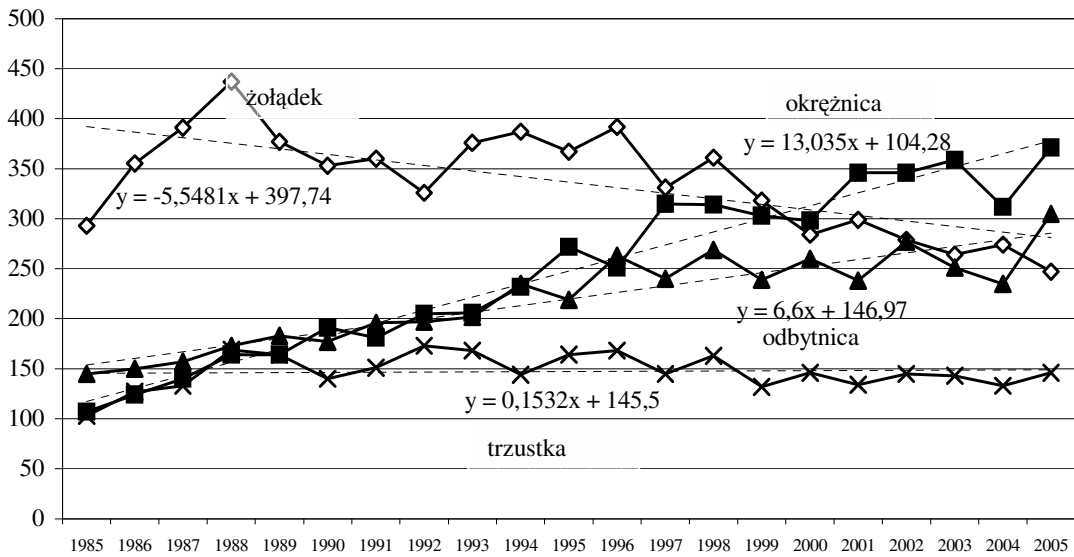
**Ryc.3 Zmiany liczb zarejestrowanych zachorowań na nowotwory złośliwe ogółem na Dolnym Śląsku w latach 1985-2005**



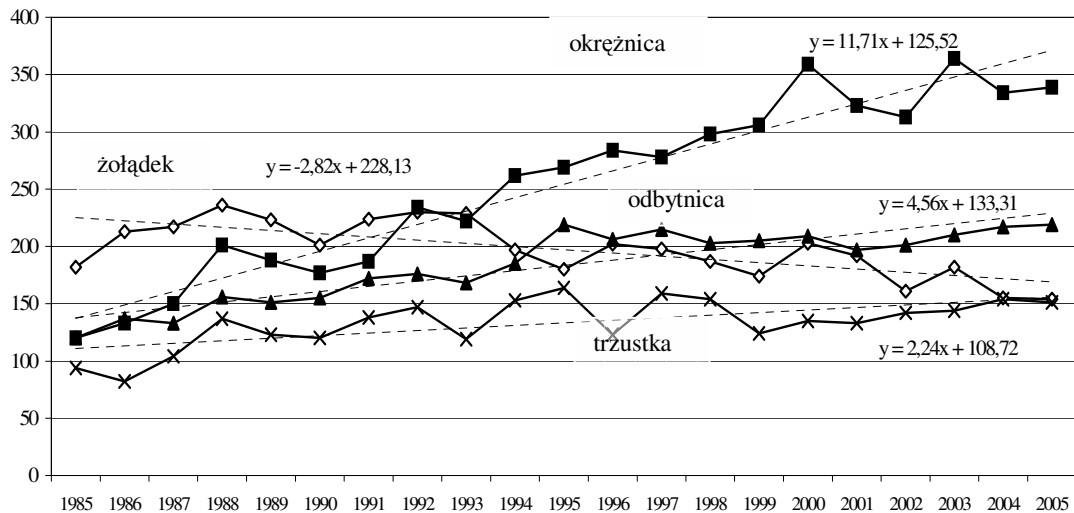
**Ryc.4 Zmiany liczb zarejestrowanych zachorowań na nowotwory złośliwe płuc na Dolnym Śląsku w latach 1985-2005**



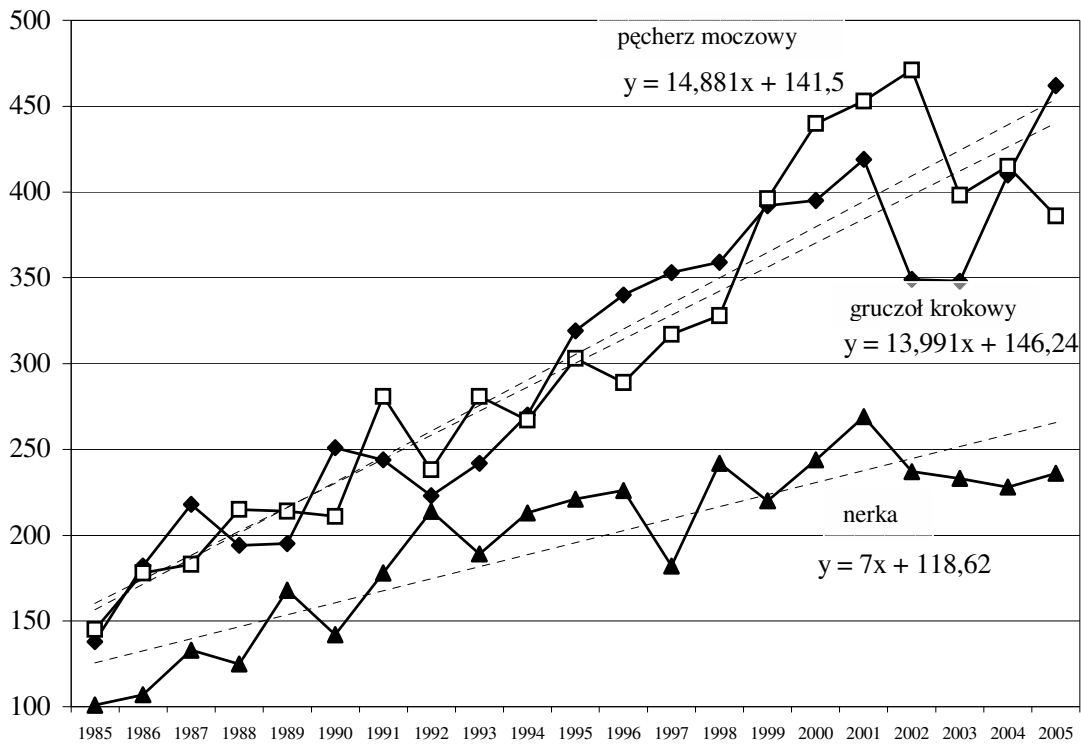
**Ryc.5.1 Zmiany liczb zarejestrowanych zachorowań na nowotwory złośliwe układu pokarmowego na Dolnym Śląsku w latach 1985-2005. Mężczyźni**



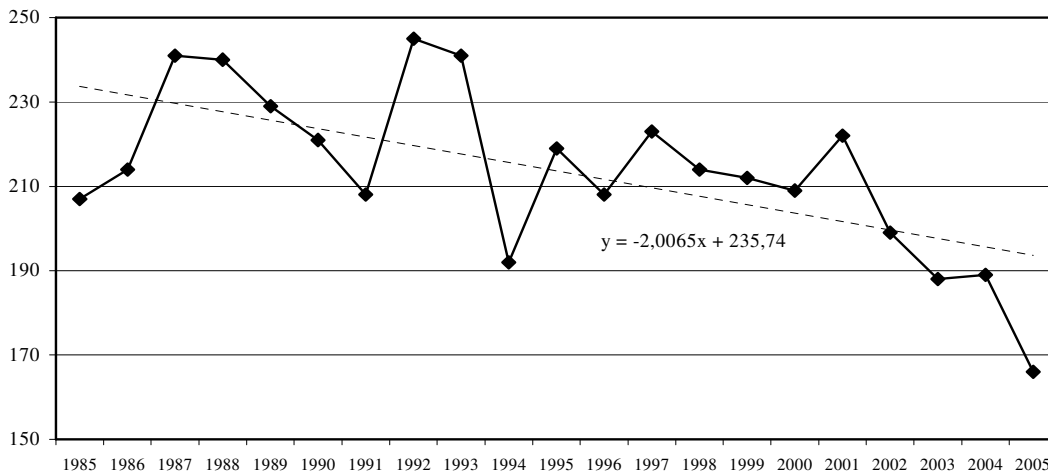
**Ryc.5.2 Zmiany liczb zarejestrowanych zachorowań na nowotwory złośliwe układu pokarmowego na Dolnym Śląsku w latach 1985-2005. Kobiety**



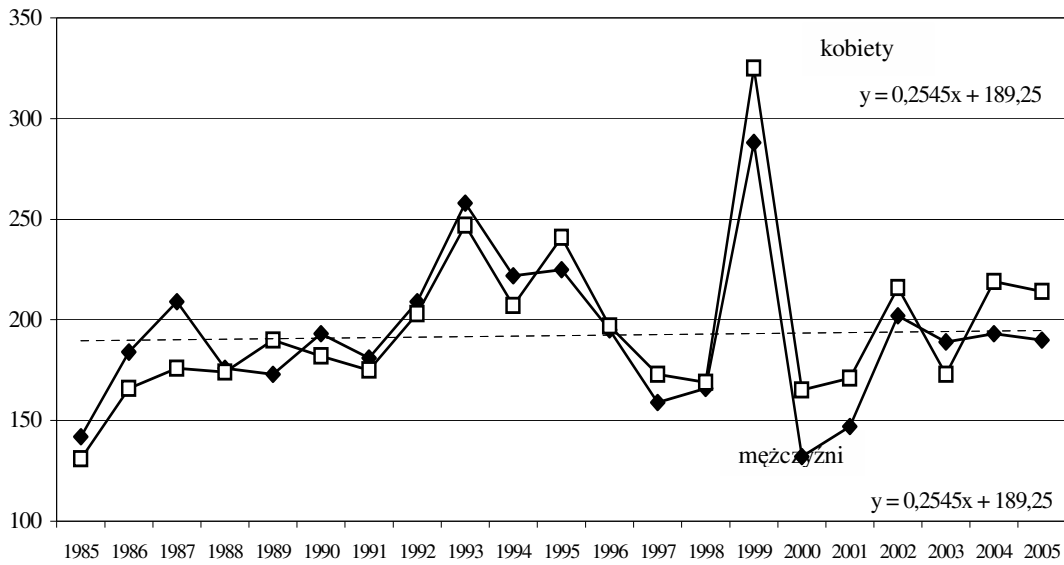
**Ryc.6 Zmiany liczb zarejestrowanych zachorowań na nowotwory złośliwe układu moczowo - płciowego na Dolnym Śląsku w latach 1985-2005. Mężczyźni**



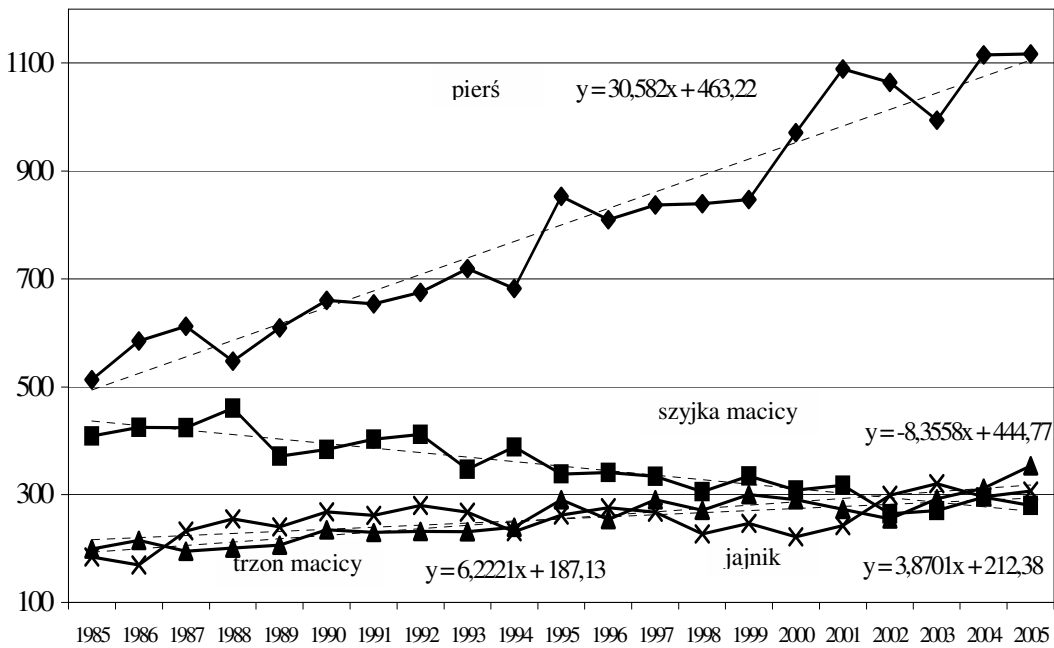
**Ryc.7 Zmiany liczb zarejestrowanych zachorowań na nowotwory złośliwe krtani na Dolnym Śląsku w latach 1985-2005. Mężczyźni**



**Ryc.8 Zmiany liczb zarejestrowanych zachorowań na nowotwory złośliwe skóry na Dolnym Śląsku w latach 1985-2005**



**Ryc.9 Zmiany liczb zarejestrowanych zachorowań na nowotwory złośliwe piersi i narządów rodnych na Dolnym Śląsku w latach 1985-2005. Kobiety**





## **PRZEŻYCIA 5-LETNIE**

We wszystkich umiejscowieniach nowotworów u chorych z Wrocławia z lat 1996 - 1999 pięć lat od czasu rozpoznania nowotworu przeżyło 28% mężczyzn (1.387 spośród 4.945 chorych) i 42% kobiet (2.116 spośród 5.025).

Porównując te dane z wynikami dla chorych z lat 1988-1991 stwierdzamy u obu płci zwiększenie przeżyć pięcioletnich o 5,2% a z danymi z lat 1992-1995 o ponad 2%.

Od lat osiemdziesiątych obserwujemy stałą poprawę wyleczalności wśród analizowanych umiejscowień w nowotworach krtani, gruczołu krokowego i jądra u mężczyzn, piersi i pęcherza moczowego u kobiet oraz czerniaka złośliwego i nerki u obu płci.

Pogorszyła się natomiast wyleczalność raka szyjki macicy wśród kobiet.

**Tab.5 Przeżycia 5-letnie**

Rozpoznanie	Płeć	Odsetek przeżyć chorych z lat 1984 - 1987	Odsetek przeżyć chorych z lat 1988 - 1991	Odsetek przeżyć chorych z lat 1992 - 1995	Odsetek przeżyć chorych z lat 1996 - 1999
jama ustna	M	46.5%	33.1%	19.7%	21.9%
	K	46.4%	40.4%	48.3%	30.0%
żołądek	M	9.8%	8.4%	16.7%	8.9%
	K	12.0%	11.2%	11.9%	14.3%
okreźnica	M	19.5%	22.7%	34.7%	31.4%
	K	25.6%	27.7%	29.7%	33.7%
odbytnica	M	23.6%	22.3%	11.7%	28.9%
	K	26.6%	21.1%	25.2%	30.9%
wątroba	M	7.6%	3.2%	9.0%	10.3%
	K	1.1%	4.7%	4.2%	9.9%
trzustka	M	4.7%	6.0%	6.5%	10.7%
	K	5.1%	2.2%	1.9%	6.5%
krtań	M	44.6%	36.3%	37.1%	50.3%
płuco	M	7.3%	7.0%	8.4%	8.3%
	K	13.2%	12.1%	10.2%	16.3%
czerniak złośliwy	M	51.0%	36.4%	48.5%	65.3%
	K	59.6%	51.9%	53.1%	69.8%
skóra	M	75.6%	74.3%	75.2%	75.8%
	K	79.9%	75.2%	76.4%	80.4%
piers	K	58.6%	55.3%	64.8%	67.6%
szyjka macicy	K	57.1%	57.5%	53.0%	50.6%
trzon macicy	K	68.2%	70.1%	67.6%	67.9%
jajnik	K	37.0%	38.2%	32.8%	37.7%
gruczoł krokowy	M	35.4%	38.1%	41.6%	49.0%
jądro	M	80.5%	71.4%	83.3%	84.3%
pęcherz moczowy	M	49.5%	43.4%	45.5%	46.8%
	K	36.1%	47.0%	47.2%	56.5%
nerka	M	28.7%	39.5%	46.4%	47.3%
	K	34.8%	50.9%	57.1%	52.7%
mózg	M	34.3%	32.9%	19.3%	22.0%
	K	28.2%	34.6%	61.8%	30.8%
białaczkci	M	39.5%	26.4%	28.0%	25.4%
	K	44.2%	19.5%	25.4%	38.0%
chłoniaki	M	34.5%	34.1%	32.0%	41.3%
	K	31.3%	45.9%	34.3%	34.4%
ogółem	M	25.5%	22.8%	25.7%	28.0%
	K	39.7%	36.9%	40.0%	42.1%

## **METODYKA**

Podobnie jak poprzednio wydane [1-18], także ten biuletyn ma na celu bardziej szczegółowe przedstawienie sytuacji zachorowań na nowotwory złośliwe na Dolnym Śląsku, niż podaje to wydawnictwo Centrum Onkologii, będące źródłem informacji o nowotworach w Polsce [19, 20].

Dane o zachorowaniach na nowotwory złośliwe pochodzą z Dolnośląskiego Rejestru Nowotworów, są one porównywane przez WHO z danymi innych krajów świata [21, 22, 23].

Dane demograficzne oraz o zgonach pochodzą z Wojewódzkiego Urzędu Statystycznego we Wrocławiu.

Podziału na umiejscowienia dokonano według obowiązującej dziesiątej rewizji ICD (klasyfikacji chorób nowotworowych) [24].

W celu obliczenia trendów zmiany liczb zachorowań obliczono regresję liniową, została ona zilustrowana na wykresach. Zmianę roczną wyrażono w procentach.

Analiza przeżyć 5-letnich (obserwowanych) dokonana została na podstawie materiału chorych z miasta Wrocławia, u których nowotwory złośliwe rozpoznane zostały w latach 1984-1999.

# PIŚMIENNICTWO

## Wydawnictwa Dolnośląskiego Centrum Onkologii:

1. Błaszczyk J., Pudełko M., Lorenz K.: Nowotwory złośliwe na Dolnym Śląsku w roku 1991. Dolnośląskie Centrum Onkologii, Wrocław 1993.
2. Błaszczyk J., Pudełko M., Lorenz K.: Nowotwory złośliwe na Dolnym Śląsku w roku 1992. Dolnośląskie Centrum Onkologii, Wrocław 1994.
3. Błaszczyk J., Pudełko M., Lorenz K.: Nowotwory złośliwe na Dolnym Śląsku w roku 1993. Dolnośląskie Centrum Onkologii, Wrocław 1995.
4. Błaszczyk J., Keppel J., Pudełko M.: Atlas zachorowalności na nowotwory kobiece w woj. jeleniogórskim w latach 1984-1993. Dolnośląskie Centrum Onkologii, Wrocław 1996.
5. Błaszczyk J., Pudełko M., Lorenz K.: Nowotwory złośliwe na Dolnym Śląsku w roku 1994. Dolnośląskie Centrum Onkologii, Wrocław 1996.
6. Błaszczyk J., Pudełko M., Lorenz K.: Nowotwory złośliwe na Dolnym Śląsku w roku 1995. Dolnośląskie Centrum Onkologii, Wrocław 1997.
7. Błaszczyk J., Pudełko M., Lorenz K.: Atlas nowotworów złośliwych w woj. wrocławskim w latach 1985-1994. Dolnośląskie Centrum Onkologii, Wrocław 1997.
8. Błaszczyk J., Pudełko M., Lorenz K.: Nowotwory złośliwe na Dolnym Śląsku w roku 1996. Dolnośląskie Centrum Onkologii, Wrocław 1998.
9. Błaszczyk J., Pudełko M., Lorenz K.: Nowotwory złośliwe na Dolnym Śląsku w roku 1997. Dolnośląskie Centrum Onkologii, Wrocław 1999.
10. Błaszczyk J., Pudełko M., Sidorowicz W.: Atlas zachorowalności na nowotwory złośliwe we Wrocławiu w latach 1995-1997. Dolnośląskie Centrum Onkologii, Wrocław 1999.
11. Błaszczyk J., Pudełko M.: Nowotwory złośliwe na Dolnym Śląsku w roku 1998. Dolnośląskie Centrum Onkologii, Wrocław 2000.
12. Błaszczyk J., Pudełko M.: Nowotwory złośliwe w woj. Dolnośląskim w roku 1999. Dolnośląskie Centrum Onkologii, Wrocław 2001.
13. Błaszczyk J., Pudełko M., Cisarż K.: Nowotwory złośliwe w woj. Dolnośląskim w roku 2000. Dolnośląskie Centrum Onkologii, Wrocław 2002.
14. Błaszczyk J., Pudełko M., Cisarż K., Maroszek J.: Atlas zachorowalności na nowotwory złośliwe we Wrocławiu w latach 1998-2001. Dolnośląskie Centrum Onkologii, Wrocław 2003.
15. Błaszczyk J., Pudełko M., Cisarż K.: Nowotwory złośliwe w woj. Dolnośląskim w roku 2001. Dolnośląskie Centrum Onkologii, Wrocław 2003.
16. Błaszczyk J., Pudełko M., Cisarż K.: Nowotwory złośliwe w woj. Dolnośląskim w roku 2002. Dolnośląskie Centrum Onkologii, Wrocław 2004.
17. Błaszczyk J., Pudełko M., Cisarż K.: Nowotwory złośliwe w woj. Dolnośląskim w roku 2003. Dolnośląskie Centrum Onkologii, Wrocław 2005.
18. Błaszczyk J., Pudełko M., Cisarż K.: Nowotwory złośliwe w woj. Dolnośląskim w roku 2004. Dolnośląskie Centrum Onkologii, Wrocław 2006.

**Pozostałe:**

19. Didkowska J., Wojciechowska U., Tarkowski W., Zatoński W.: Nowotwory złośliwe w Polsce w 2000 roku. Centrum Onkologii, Warszawa, 2003.
20. Wojciechowska U., Didkowska J., Tarkowski W., Zatoński W.: Nowotwory złośliwe w Polsce w 2004 roku. Centrum Onkologii, Warszawa, 2006.
21. Parkin D.M., Muir C.S. (red.): Cancer Incidence in Five Continents Vol.VI, International Agency for Research on Cancer, Lyon, 1992.
22. Parkin D.M., Whelan S.L., Ferlay J. (red.): Cancer Incidence in Five Continents Vol.VII, International Agency for Research on Cancer, Lyon, 1997.
23. Parkin D.M., Whelan S.L., Ferlay J. (red.): Cancer Incidence in Five Continents Vol.VIII, International Agency for Research on Cancer, Lyon, 2002.
24. Międzynarodowa Klasyfikacja Chorób i problemów zdrowotnych. Rewizja dziesiąta. Uniwersyteckie Wydawnictwo Medyczne „Versalius”, Kraków, 1994.