

Jerzy Błaszczyk, Marek Pudełko, Karol Cisarż

**NOWOTWORY ZŁOŚLIWE
W WOJ. DOLNOŚLĄSKIM
W ROKU 2003**



DOLNOŚLĄSKI REJESTR NOWOTWORÓW,

WROCLAW, 2005

**Dolnośląskie
Centrum
Onkologii**

**Dolnośląski
Rejestr
Nowotworów**

Przygotowanie i wydanie biuletynu finansowane jest przez:

**Wydział Zdrowia Urzędu Miejskiego Wrocławia
i
Wydział Polityki Zdrowotnej
Urzędu Marszałkowskiego Województwa Dolnośląskiego**

Jerzy Błaszczyk, Marek Pudełko, Karol Cisarż

**Nowotwory złośliwe
w woj. dolnośląskim w roku 2003**

Wrocław, 2005

Współpraca:

Jacek Dryl, Piotr Hudziec

**Elżbieta Chwieralska, Helena Łoboda,
Małgorzata Modrzejewska
Elżbieta Polakowska, Zofia Wierzbicka**

SPIS TREŚCI

strona

Wstęp	4
Zachorowania	5
Trendy	11
Przeżycia 5-letnie	16
Metodyka	18
Piśmiennictwo	19

Tabele

1. Zachorowania na nowotwory złośliwe według umiejscowienia i płci, Dolny Śląsk, 2003	7
2. Zachorowania na nowotwory złośliwe w powiatach woj. dolnośląskiego, 2003	8
3. Zachorowania na nowotwory złośliwe w województwie dolnośląskim w roku 2003 w pięcioletnich grupach wieku	9
4. Zachorowania na nowotwory złośliwe według umiejscowienia i płci, miasto Wrocław, 2003	10
5. Zmiany liczb zachorowań na nowotwory złośliwe w latach 1985-2003	11
8. Przeżycia 5-letnie	17

Ryciny

1. Struktura nowotworów złośliwych według umiejscowienia, Dolny Śląsk, 2003	6
2. Zmiany liczb zarejestrowanych zachorowań na nowotwory złośliwe ogółem na Dolnym Śląsku w latach 1985-2003	12
3. Zmiany liczb zarejestrowanych zachorowań na nowotwory złośliwe płuc na Dolnym Śląsku w latach 1985-2003	12
4.1. Zmiany liczb zarejestrowanych zachorowań na nowotwory złośliwe układu pokarmowego na Dolnym Śląsku w latach 1985-2003. Mężczyźni.	13
4.2. Zmiany liczb zarejestrowanych zachorowań na nowotwory złośliwe układu pokarmowego na Dolnym Śląsku w latach 1985-2003. Kobiety.	13
5. Zmiany liczb zarejestrowanych zachorowań na nowotwory złośliwe układu moczowo-płciowego na Dolnym Śląsku w latach 1985-2003. Mężczyźni.	14
6. Zmiany liczb zarejestrowanych zachorowań na nowotwory złośliwe krtani na Dolnym Śląsku w latach 1985-2003. Mężczyźni.	14
7. Zmiany liczb zarejestrowanych zachorowań na nowotwory złośliwe skóry na Dolnym Śląsku w latach 1985-2003.	15
8. Zmiany liczb zarejestrowanych zachorowań na nowotwory złośliwe piersi i narządów rodnych na Dolnym Śląsku w latach 1985-2003. Kobiety.	15

WSTĘP

W roku 2003 stwierdzono w woj. Dolnośląskim 6.955 zgonów z powodu nowotworów złośliwych, stanowiły one 24,9% wszystkich zgonów. Uwzględniając fakt 35-procentowej wyleczalności oznacza to, że co trzeci mieszkaniec Dolnego Śląska będzie chorował w swoim życiu na nowotwór złośliwy.

Opiece medycznej podlega około 30.000 mieszkańców Dolnego Śląska chorych na nowotwory złośliwe. Doświadczenia nasze wskazują, że lekarze pierwszego kontaktu nie dość doceniają częstość występowania nowotworów złośliwych w społeczeństwie. Do nich też przede wszystkim adresujemy kolejne opracowanie, tym razem dotyczące roku 2003.

Podobnie jak poprzednie, zawiera ono podstawowe dane o występowaniu nowotworów na Dolnym Śląsku, ich zróżnicowaniu pod względem geografii województw, płci i umiejscowienia. Przedstawiamy także wyniki leczenia niektórych nowotworów złośliwych określone jako odsetki przeżyć pięcioletnich.

Reforma administracyjna zlikwidowała od 1999 roku podział Dolnego Śląska na cztery województwa i wprowadziła powiaty. Dlatego podajemy szczegółowe dane liczbach zachorowań na nowotwory złośliwe w miastach dolnośląskich funkcjonujących na prawach powiatu: Wrocławiu, Wałbrzychu, Legnicy i Jeleniej Górze oraz w pozostałych powiatach. Dane te mogą pozwolić na planowanie coraz częściej prowadzonych w naszym województwie badań profilaktycznych, w tym przesiewowych.

Dziękujemy pracownikom służby zdrowia Dolnego Śląska, którzy dopełniali obowiązku zgłaszania zachorowań i zgonów na nowotwory złośliwe. Dolnośląski Rejestr Nowotworów posiada dzięki nim kompletne dane o liczbach zachorowań na Dolnym Śląsku.

W biuletynie zawarte są tylko podstawowe dane z zakresu epidemiologii nowotworów złośliwych na Dolnym Śląsku. Uzyskanie bardziej szczegółowych informacji jest możliwe w Zakładzie Epidemiologii Nowotworów Dolnośląskiego Centrum Onkologii, Wrocław, pl. Hirszfelda 12, tel. 36-89-553 do 555, e-mail: blaszczyk.j@dco.com.pl.

Na stronie internetowej Dolnośląskiego Centrum Onkologii <http://www.dco.com.pl> znajdują się dodatkowe informacje o działalności Zakładu Epidemiologii i Dolnośląskiego Rejestru Nowotworów. Ponadto w Internecie pod adresem <http://www.wcss.wroc.pl/~jurekbe> dostępna jest pełna baza danych „Dolnośląski Rejestr Nowotworów Złośliwych, lata 1985-1994”.

ZACHOROWANIA

Dane zawarte w biuletynie dotyczą obserwowanej w roku 2003 prawie 3-milionowej populacji zamieszkującej Dolny Śląsk.

W roku 2003 zarejestrowano ponownie w województwie dolnośląskim prawie 10.000 zachorowań na nowotwory złośliwe. W porównaniu z rokiem 2002 nie odnotowano wzrostu liczby zachorowań. Zachorowania mężczyzn stanowiły 50,4%, a kobiet 49,6% wszystkich zarejestrowanych nowotworów.

Najczęściej występującymi umiejscowieniami nowotworów u mężczyzn były płuco (26,8%), jelito grube (okreźnica i odbytnica) (12,2%), pęcherz moczowy (7,9%), gruczoł krokowy (6,9%) i żołądek (5,3%) a u kobiet piersi (20,1%), jelito grube (okreźnica i odbytnica) (11,6%), płuco (10,7%), jajnik (6,5%) i trzon macicy (5,9%)

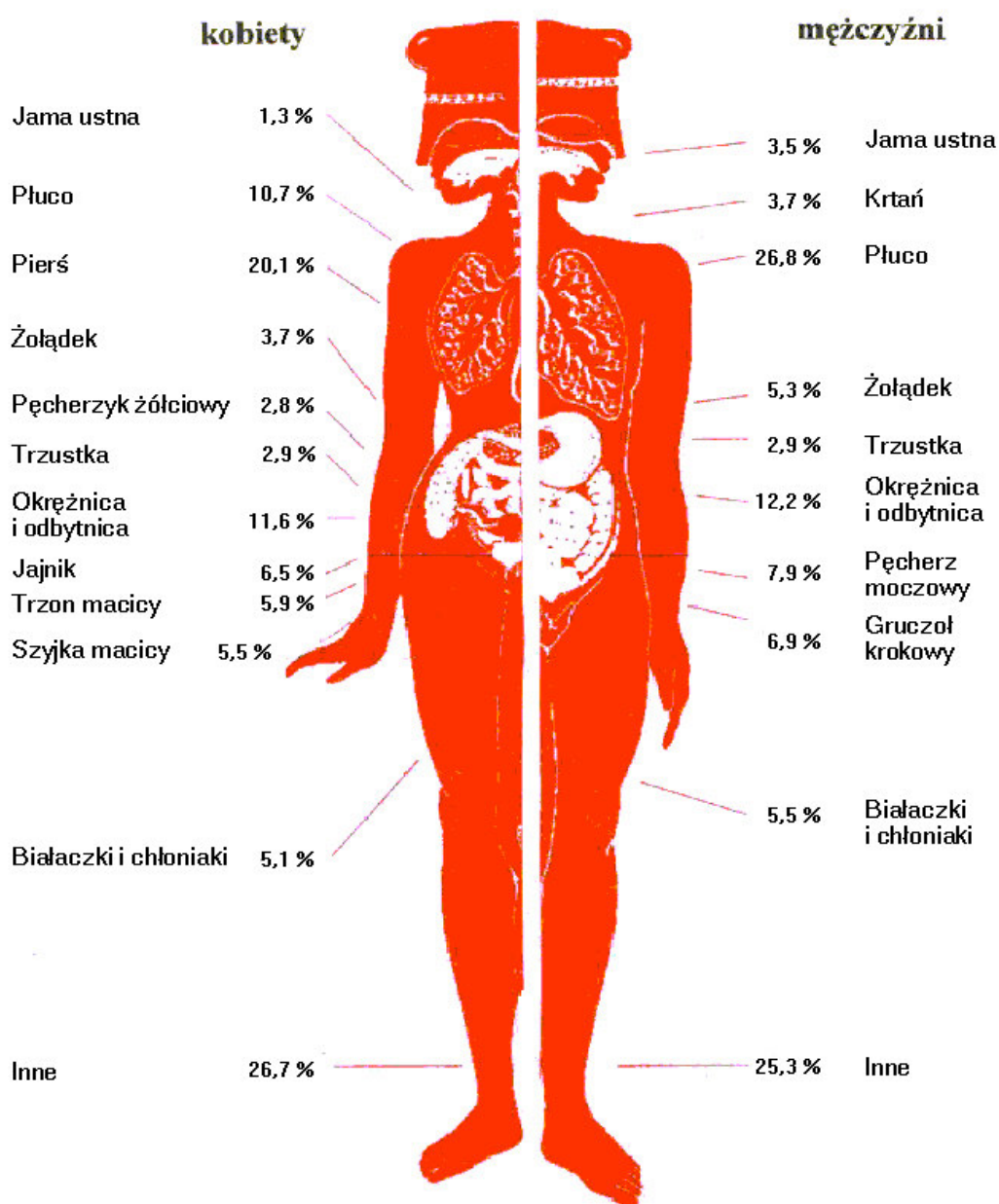
Ponownie u mężczyzn liczba zachorowań na nowotwory okrężnicy przewyższała liczbę nowotworów żołądka. Zjawisko to - typowe dla Europy od wielu lat utrwaliło się więc także na Dolnym Śląsku.

U obu płci nastąpił gwałtowny spadek (po zaskakującym wzroście w roku 1999) zarejestrowanych nowotworów skóry. Spowodował on „powrót” średniej z lat 1999-2003 do wyznaczonej przez linie trendu liczby po około 200 zachorowań u obu płci.

U kobiet liczba zachorowań na nowotwory złośliwe piersi utrzymuje się na poziomie 1000 rocznie. Utrzymuje się trend spadkowy raka szyjki macicy - w obrębie żeńskich narządów płciowych w roku 2003 więcej zarejestrowaliśmy nowotworów jajnika i trzonu macicy. Jest to kolejny sygnał efektywności badań przesiewowych cytologicznych.

Ryc.1 Struktura nowotworów złośliwych według umiejscowienia. Dolny Śląsk, 2003

Zachorowania



Tab.1 Zachorowania na nowotwory złośliwe według umiejscowienia i płci, województwo dolnośląskie, 2003

Umiejscowienie	ICD-10	Razem	Mężczyźni	Kobiety
Wszystkie umiejscowienia	C00-C97	9.949	5.015	4.934
Warga, jama ustna i gardło	C00-C14	244	178	66
Warga	C00	33	29	4
Język	C01-C02	23	19	4
Gruzoły ślinowe	C07-C08	34	15	19
Dno jamy ustnej	C04	29	25	4
Gardło	C09-C14	86	65	21
Inne i nieokreślone	C03,C05-C06	39	25	14
Narządy trawienne i otrzewna	C15-C26	2.348	1.225	1.123
Przełyk	C15	107	83	24
Żołądek	C16	446	264	182
Okrężnica	C18	723	359	364
Odbytnica	C19-C21	461	251	210
Wątroba i pęcherzyk żółciowy	C22-C23	282	111	171
Trzustka	C25	287	143	144
Inne i nieokreślone	C17,C24,C26	42	14	28
Narządy oddechowe	C30-C39	2.173	1.575	598
Krtąń	C32	234	188	46
Płuco	C33-C34	1.871	1.343	528
Inne i nieokreślone	C30-C31, C37-C39	68	44	24
Kość, tkanka łączna i skóra	C40-C49	589	300	289
Kość	C40-C41	28	9	19
Tkanka łączna	C45-C49	65	34	31
Czerniak złośliwy	C43	134	68	66
Skóra	C44	362	189	173
Pierś	C50	1.004	10	994
Narządy płciowe żeńskie	C51-C58	946	x	946
Szyjka macicy	C53	270	x	270
Trzon macicy	C54	292	x	292
Jajnik	C56-C57	320	x	320
Inne i nieokreślone	C51-52,C55,C58	64	x	64
Narządy płciowe męskie	C60-C63	443	443	x
Gruzoł krokowy	C61	348	348	x
Jądro	C62	83	83	x
Inne i nieokreślone	C60,C63	12	12	x
Narządy moczowe	C64-C68	895	631	264
Pęcherz moczowy	C67	522	398	124
Nerka i inne umiejscowienia	C64-66,C68	373	233	140
Oko, mózg i układ nerwowy	C70-C72	226	120	106
Gruzoły wydzielania wewnętrznego	C73-C75	102	35	67
Tarczycyca	C73	75	24	51
Inne	C74-C75	27	11	16
Białaczki	C91-C95,C97	221	118	103
Inne tkanki limfat. I krwiotwórczej	C81-85,C88,C90,C96	309	160	149
Choroba Hodgkina	C81	76	40	36
Szpiczak mnogi	C90,C96	81	30	51
Inne chłoniaki	C82-85, C88	152	90	62
Inne i nieokreślone umiejscowienia	C76-C80,C91	449	220	229

Tab. 2 Zachorowania na nowotwory złośliwe w powiatach woj. dolnośląskiego, 2003

Powiat	Mężczyźni	Kobiety
Bolesławiecki	121	129
Dzierżoniowski	193	197
Głogowski	132	116
Górowski	43	44
Jaworski	79	87
Jeleniogórski	126	106
Kamiennogórski	75	69
Kłodzki	262	272
Legnicki	81	82
Lubański	107	92
Lubiński	199	164
Lwówecki	93	82
Milicki	52	30
Oleśnicki	85	83
Oławski	179	198
Polkowicki	97	84
Strzeliński	100	67
Średzki	68	60
Świdnicki	297	306
Trzebnicki	136	91
Wałbrzyski	97	83
Wołowski	93	66
Wrocławski	152	130
Ząbkowicki	114	126
Zgorzelecki	168	167
Złotoryjski	80	66

Miasta na prawach powiatu	Mężczyźni	Kobiety
Jelenia Góra	171	204
Legnica	148	220
Wałbrzych	188	209
Wrocław	1.267	1.323

**Tab. 3 Zachorowania na nowotwory złośliwe w województwie dolnośląskim
w roku 2003 w pięcioletnich grupach wieku**

Wiek	Mężczyźni	Kobiety
0-4	4	5
5-9	4	4
10-14	6	7
15-19	16	15
20-24	28	24
25-29	40	38
30-34	35	52
35-39	73	90
40-44	118	185
45-49	281	436
50-54	533	552
55-59	574	568
60-64	593	494
65-69	751	606
70-74	919	703
75-79	590	656
80-84	332	333
85+	120	175

Tab. 4 Zachorowania na nowotwory złośliwe według umiejscowienia i płci, miasto Wrocław, 2003

Umiejscowienie	ICD-10	Razem	Mężczyźni	Kobiety
Wszystkie umiejscowienia	C00-C97	2.590	1.267	1.323
Warga, jama ustna i gardło	C00-C14	62	42	20
Warga	C00	12	11	1
Język	C01-C02	2	2	-
Gruczoły ślinowe	C07-C08	9	2	7
Dno jamy ustnej	C04	7	5	2
Gardło	C09-C14	23	18	5
Inne i nieokreślone	C03,C05-C06	9	4	5
Narządy trawienne i otrzewna	C15-C26	573	312	261
Przełyk	C15	19	14	5
Zołądek	C16	114	73	41
Jelito grube	C18	193	89	104
Odbytnica	C19-C21	111	61	50
Wątroba i pęcherzyk żółciowy	C22-C23	69	33	36
Trzustka	C25	63	39	24
Inne i nieokreślone	C17,C24,C26	4	3	1
Narządy oddechowe	C30-C39	525	355	170
Krtąń	C32	36	30	6
Płuco	C33-C34	473	318	155
Inne i nieokreślone	C30-C31, C37-C39	16	7	9
Kość, tkanka łączna i skóra	C40-C49	212	120	92
Kość	C40-C41	7	2	5
Tkanka łączna	C45-C49	14	7	7
Czerniak złośliwy	C43	54	30	24
Skóra	C44	137	81	56
Pierś	C50	297	5	292
Narządy płciowe żeńskie	C51-C58	237	x	237
Szyjka macicy	C53	53	x	53
Trzon macicy	C54	84	x	84
Jajnik	C56-C57	82	x	82
Inne i nieokreślone	C51-52,C55,C58	18	x	18
Narządy płciowe męskie	C60-C63	146	146	x
Gruczoł krokowy	C61	120	120	x
Jądro	C62	23	23	x
Inne i nieokreślone	C60,C63	3	3	x
Narządy moczowe	C64-C68	220	135	85
Pęcherz moczowy	C67	131	93	38
Nerka i inne umiejscowienia	C64-66,C68	89	42	47
Oko, mózg i układ nerwowy	C70-C72	60	26	34
Gruczoły wydzielania wewnętrznego	C73-C75	27	9	18
Tarczycyca	C73	20	8	12
Inne	C74-C75	7	1	6
Białaczki	C91-C95,C97	52	26	26
Inne tkanki limfat. i krwiotwórczej	C81-85,C88,C90,C96	69	40	29
Choroba Hodgkina	C81	17	10	7
Szpiczak mnogi	C90,C96	18	6	12
Inne chłoniaki	C82-85, C88	34	24	10
Inne i nieokreślone umiejscowienia	C76-C80,C91	110	51	59

TRENDY

Analizie zmian w latach 1985-2003 poddano liczby zachorowań na nowotwory ogółem i najczęstsze umiejscowienia u obu płci.

Na Dolnym Śląsku wzrost liczb rejestrowanych zachorowań u mężczyzn przebiegał w badanym okresie w tempie o 2,2% rocznie, a u kobiet o 2,9%.

Na podstawie tych danych możemy prognozować, że średni roczny wzrost liczby zachorowań w najbliższych latach wyniesie około 87 mężczyzn i 99 kobiet.

U mężczyzn najszybciej rosły liczby zarejestrowanych zachorowań na nowotwory złośliwe okrężnicy (14,6%), pęcherza moczowego (rocznie średnio o 12,9%), gruczołu krokowego (9,4%), i nerki (7,3%). W badanym okresie niewielki trend malejący (poniżej 1% rocznie) wykazywały nowotwory złośliwe żołądka i krtani.

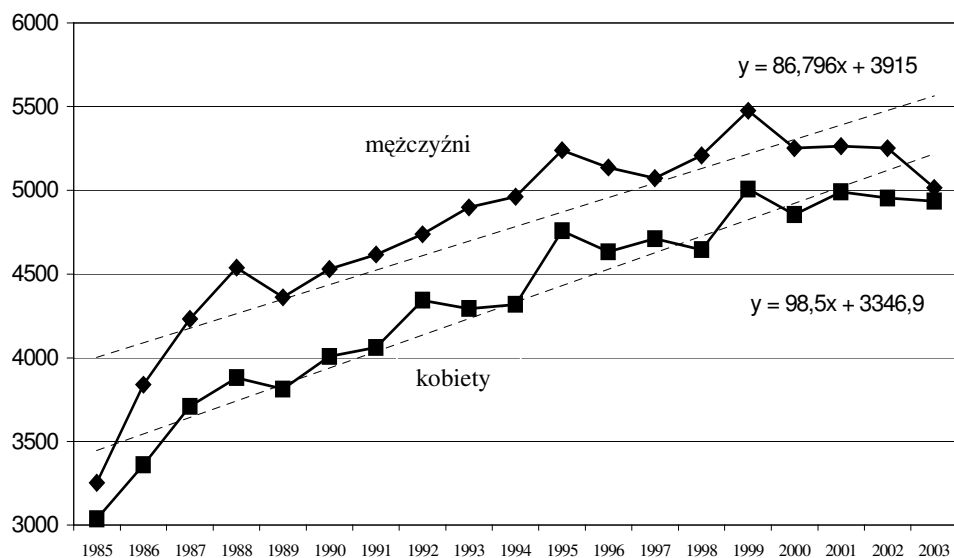
U kobiet najszybciej rosły liczby zachorowań na nowotwory złośliwe okrężnicy (średnio rocznie 10,9%), płuca (7,3%), piersi (6,3%) i odbytnicy (3,7%). Małe liczby rocznych zachorowań na nowotwory żołądka i raki szyjki macicy - w tempie od 1 do 2% rocznie.

Poniżej przedstawiamy wartości liczbowe rocznych zmian (o ile więcej, lub mniej nowotworów spodziewamy się w następnym roku) dla najczęściej stwierdzanych nowotworów obliczone na podstawie danych z lat 1985-2003:

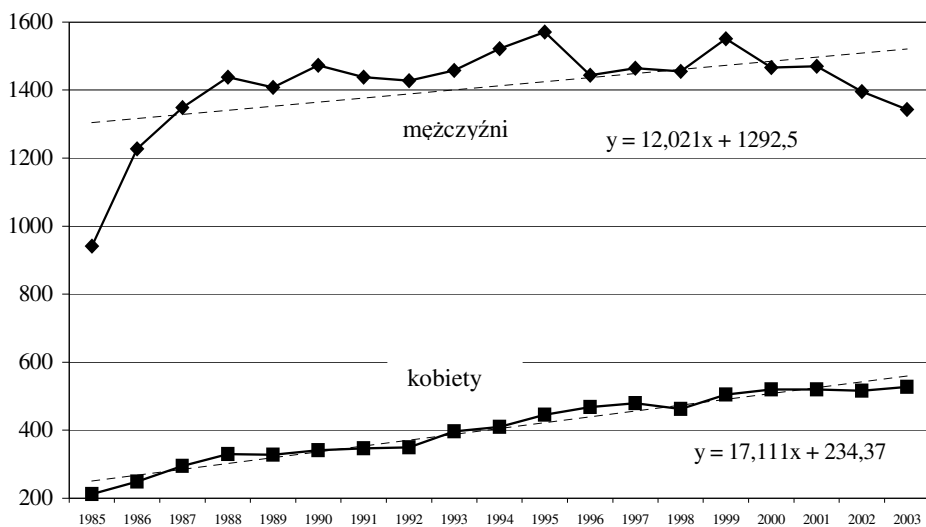
Tab. 5 Zmiany liczb zachorowań na najczęstsze na Dolnym Śląsku nowotwory na podstawie danych z lat 1985-2003

Mężczyźni	zmiana roczna	Kobiety	zmiana roczna
ogółem	+87	ogółem	+99
pęcherz moczowy	+16	piers	+30
okrężnica	+14	płuco	+17
gruczoł krokowy	+14	okrężnica	+13
płuco	+12	trzon macicy	+6
nerka	+8	odbytnica	+5
odbytnica	+7	jajnik	+4
trzustka	0	trzustka	+2
skóra	0	skóra	0
żołądek	-2	żołądek	-5
krtani	-1	szyjka mac.	-9

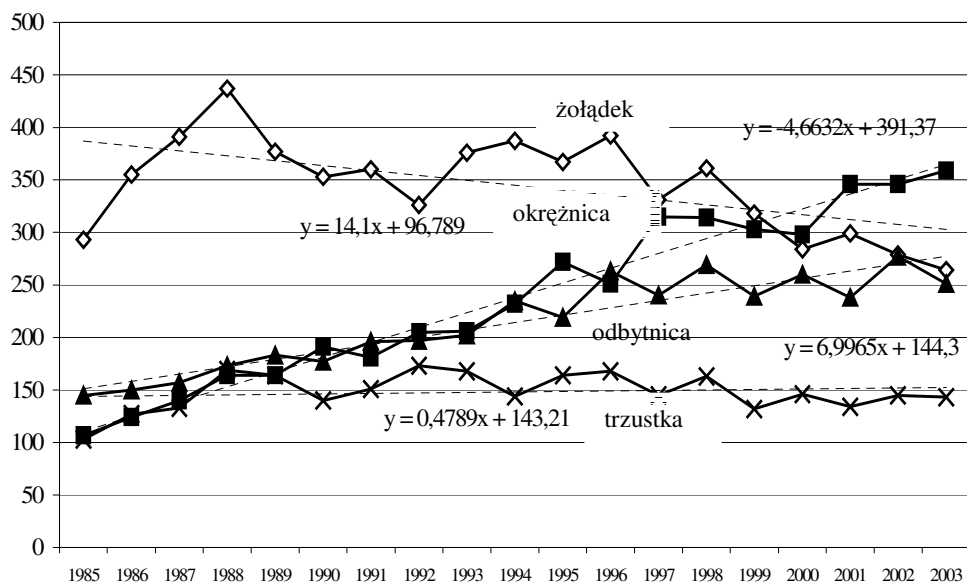
Ryc.2 Zmiany liczb zarejestrowanych zachorowań na nowotwory złośliwe ogółem na Dolnym Śląsku w latach 1985-2003



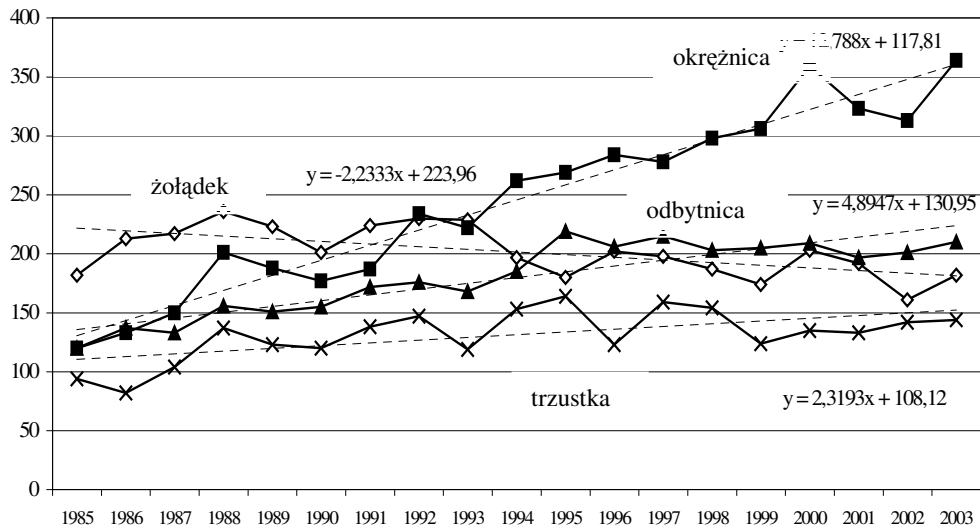
Ryc.3 Zmiany liczb zarejestrowanych zachorowań na nowotwory złośliwe płuc na Dolnym Śląsku w latach 1985-2003



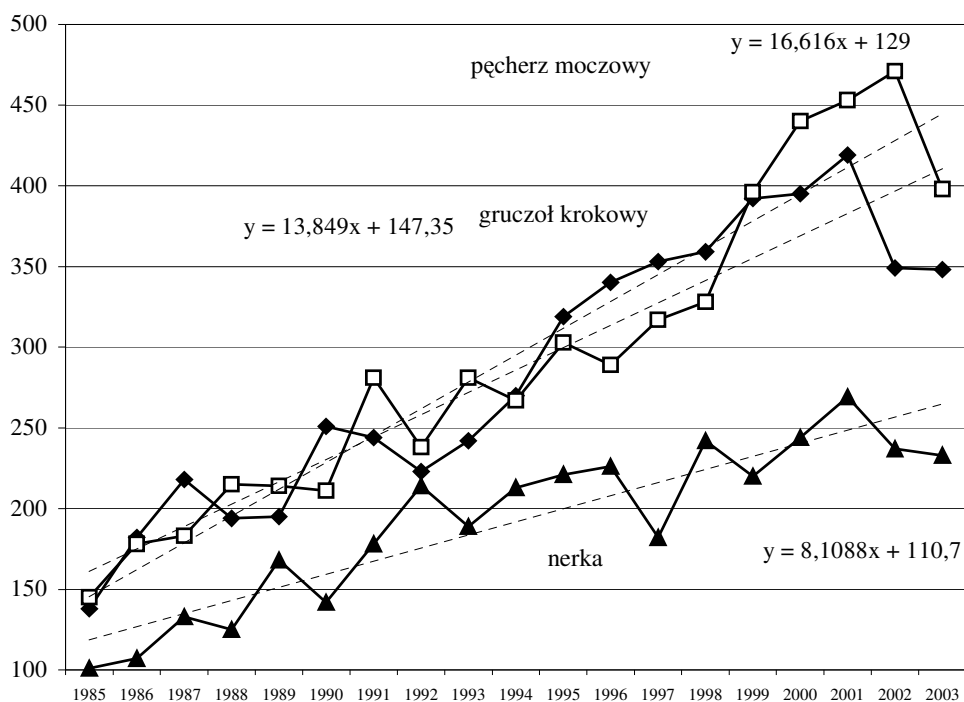
Ryc.4.1 Zmiany liczb zarejestrowanych zachorowań na nowotwory złośliwe układu pokarmowego na Dolnym Śląsku w latach 1985-2003. Mężczyźni



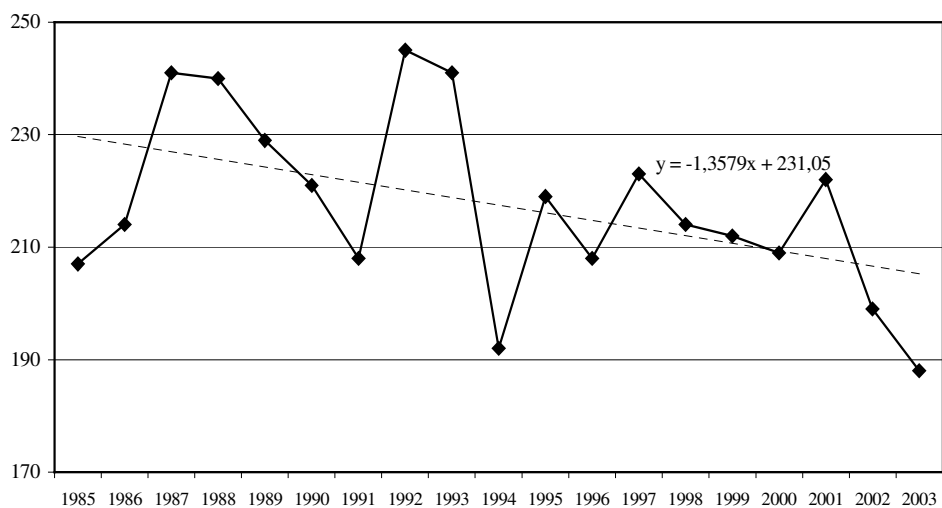
Ryc.4.2 Zmiany liczb zarejestrowanych zachorowań na nowotwory złośliwe układu pokarmowego na Dolnym Śląsku w latach 1985-2003. Kobiety



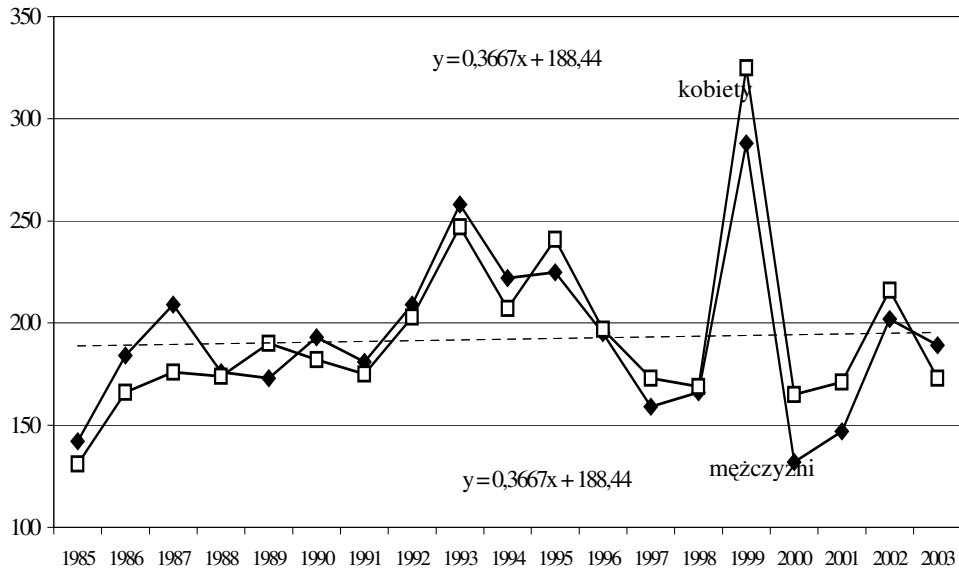
Ryc.5 Zmiany liczb zarejestrowanych zachorowań na nowotwory złośliwe układu moczowo - płciowego na Dolnym Śląsku w latach 1985-2003. Mężczyźni



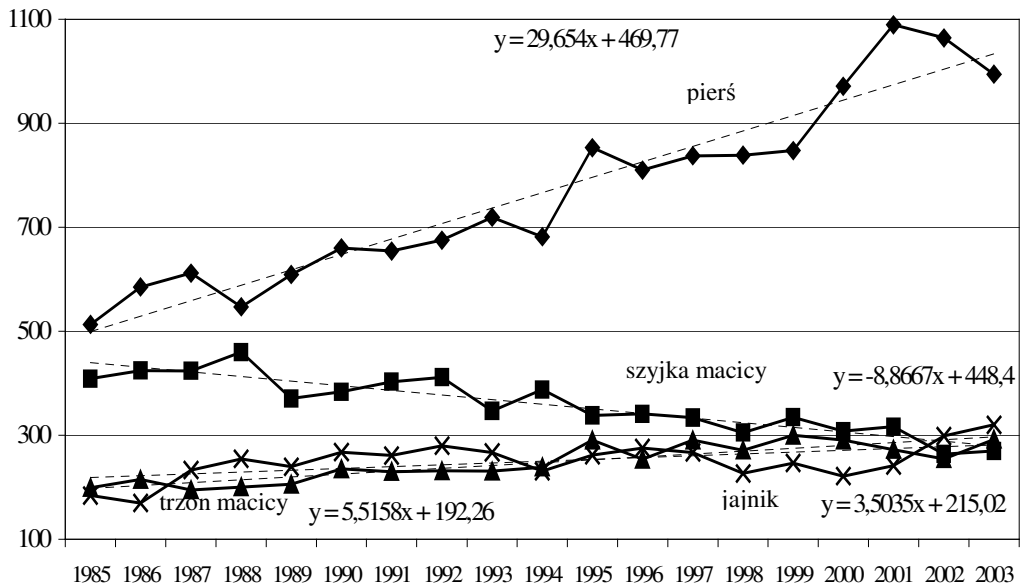
Ryc.6 Zmiany liczb zarejestrowanych zachorowań na nowotwory złośliwe krtani na Dolnym Śląsku w latach 1985-2003. Mężczyźni



Ryc.7 Zmiany liczb zarejestrowanych zachorowań na nowotwory złośliwe skóry na Dolnym Śląsku w latach 1985-2003



Ryc.8 Zmiany liczb zarejestrowanych zachorowań na nowotwory złośliwe piersi i narządów rodnych na Dolnym Śląsku w latach 1985-2003. Kobiety



PRZEŻYCIA 5-LETNIE

We wszystkich umiejscowieniach nowotworów chorych z Wrocławia z lat 1992 - 1995 pięć lat od czasu rozpoznania nowotworu przeżyło 28% mężczyzn (1.387 spośród 4.945 chorych) i 42% kobiet (2.116 spośród 5.025).

Porównując te dane z wynikami dla chorych z lat 1988-1991 stwierdzamy u obu płci zwiększenie przeżyć pięcioletnich o 5,2% a z danymi z lat 1992-1995 o ponad 2%.

Od lat osiemdziesiątych obserwujemy stałą poprawę wyleczalności wśród analizowanych umiejscowień w nowotworach krtani, gruczołu krokowego i jądra u mężczyzn, piersi i pęcherza moczowego u kobiet oraz czerniaka złośliwego i nerki u obu płci.

Pogorszyła się natomiast wyleczalność raka szyjki macicy wśród kobiet.

Tab.8 Przeżycia 5-letnie

Rozpoznanie	Płeć	Odsetek przeżyć chorych z lat 1984 - 1987	Odsetek przeżyć chorych z lat 1988 - 1991	Odsetek przeżyć chorych z lat 1992 - 1995	Odsetek przeżyć chorych z lat 1996 - 1999
jama ustna	M	46.5%	33.1%	19.7%	21.9%
	K	46.4%	40.4%	48.3%	30.0%
żołądek	M	9.8%	8.4%	16.7%	8.9%
	K	12.0%	11.2%	11.9%	14.3%
okreźnica	M	19.5%	22.7%	34.7%	31.4%
	K	25.6%	27.7%	29.7%	33.7%
odbytnica	M	23.6%	22.3%	11.7%	28.9%
	K	26.6%	21.1%	25.2%	30.9%
wątroba	M	7.6%	3.2%	9.0%	10.3%
	K	1.1%	4.7%	4.2%	9.9%
trzustka	M	4.7%	6.0%	6.5%	10.7%
	K	5.1%	2.2%	1.9%	6.5%
krtani	M	44.6%	36.3%	37.1%	50.3%
płuco	M	7.3%	7.0%	8.4%	8.3%
	K	13.2%	12.1%	10.2%	16.3%
czerniak złośliwy	M	51.0%	36.4%	48.5%	65.3%
	K	59.6%	51.9%	53.1%	69.8%
skóra	M	75.6%	74.3%	75.2%	75.8%
	K	79.9%	75.2%	76.4%	80.4%
pierś	K	58.6%	55.3%	64.8%	67.6%
szyjka macicy	K	57.1%	57.5%	53.0%	50.6%
trzon macicy	K	68.2%	70.1%	67.6%	67.9%
jajnik	K	37.0%	38.2%	32.8%	37.7%
gruczoł krokowy	M	35.4%	38.1%	41.6%	49.0%
jądro	M	80.5%	71.4%	83.3%	84.3%
pecherz moczowy	M	49.5%	43.4%	45.5%	46.8%
	K	36.1%	47.0%	47.2%	56.5%
nerka	M	28.7%	39.5%	46.4%	47.3%
	K	34.8%	50.9%	57.1%	52.7%
mózg	M	34.3%	32.9%	19.3%	22.0%
	K	28.2%	34.6%	61.8%	30.8%
białaczk	M	39.5%	26.4%	28.0%	25.4%
	K	44.2%	19.5%	25.4%	38.0%
chłoniaki	M	34.5%	34.1%	32.0%	41.3%
	K	31.3%	45.9%	34.3%	34.4%
ogółem	M	25.5%	22.8%	25.7%	28.0%
	K	39.7%	36.9%	40.0%	42.1%

METODYKA

Podobnie jak poprzednio wydane [1-16], także ten biuletyn ma na celu bardziej szczegółowe przedstawienie sytuacji zachorowań na nowotwory złośliwe na Dolnym Śląsku, niż podaje to wydawnictwo Centrum Onkologii, będące źródłem informacji o nowotworach w Polsce [17, 18].

Dane o zachorowaniach na nowotwory złośliwe pochodzą z Dolnośląskiego Rejestru Nowotworów, dane demograficzne z Głównego Urzędu Statystycznego.

Dane o nowotworach na nowotwory złośliwe na Dolnym Śląsku są porównywane przez WHO z danymi innych krajów świata [19, 20, 21].

Podziału na umiejscowienia dokonano według obowiązującej dziesiątej rewizji ICD (klasyfikacji chorób nowotworowych) [22].

W celu obliczenia trendów zmiany liczb zachorowań obliczono regresję liniową, została ona zilustrowana na wykresach. Zmianę roczną wyrażono w procentach.

Analiza przeżyć 5-letnich (obserwowanych) dokonana została na podstawie materiału 7.483 chorych z miasta Wrocławia, u których nowotwory złośliwe rozpoznane zostały w latach 1984-1987, 8.182 chorych z lat 1988-1991, 9.411 z 1992-1995 oraz 9.960 z lat 1996-1999.

PIŚMIENNICTWO

Wydawnictwa Dolnośląskiego Centrum Onkologii:

1. Błaszczyk J., Pudełko M., Lorenz K.: Nowotwory złośliwe na Dolnym Śląsku w roku 1991. Dolnośląskie Centrum Onkologii, 1993.,
2. Błaszczyk J., Pudełko M., Lorenz K.: Nowotwory złośliwe na Dolnym Śląsku w roku 1992. Dolnośląskie Centrum Onkologii, 1994.,
3. Błaszczyk J., Pudełko M., Lorenz K.: Nowotwory złośliwe na Dolnym Śląsku w roku 1993. Dolnośląskie Centrum Onkologii, 1995.,
4. Błaszczyk J., Keppel J., Pudełko M.: Atlas zachorowalności na nowotwory kobiece w woj. jeleniogórskim w latach 1984-1993. Dolnośląskie Centrum Onkologii, 1996.,
5. Błaszczyk J., Pudełko M., Lorenz K.: Nowotwory złośliwe na Dolnym Śląsku w roku 1994. Dolnośląskie Centrum Onkologii, 1996.,
6. Błaszczyk J., Pudełko M., Lorenz K.: Nowotwory złośliwe na Dolnym Śląsku w roku 1995. Dolnośląskie Centrum Onkologii, 1997.,
7. Błaszczyk J., Pudełko M., Lorenz K.: Atlas nowotworów złośliwych w woj. wrocławskim w latach 1985-1994. Dolnośląskie Centrum Onkologii, 1997.,
8. Błaszczyk J., Pudełko M., Lorenz K.: Nowotwory złośliwe na Dolnym Śląsku w roku 1996. Dolnośląskie Centrum Onkologii, 1998.,
9. Błaszczyk J., Pudełko M., Lorenz K.: Nowotwory złośliwe na Dolnym Śląsku w roku 1997. Dolnośląskie Centrum Onkologii, 1999.,
10. Błaszczyk J., Pudełko M., Sidorowicz W.: Atlas zachorowalności na nowotwory złośliwe we Wrocławiu w latach 1995-1997. Dolnośląskie Centrum Onkologii, 1999.,
11. Błaszczyk J., Pudełko M.: Nowotwory złośliwe na Dolnym Śląsku w roku 1998. Dolnośląskie Centrum Onkologii, 2000.,
12. Błaszczyk J., Pudełko M.: Nowotwory złośliwe w woj. Dolnośląskim w roku 1999. Dolnośląskie Centrum Onkologii, 2001.,
13. Błaszczyk J., Pudełko M., Cisarż K.: Nowotwory złośliwe w woj. Dolnośląskim w roku 2000. Dolnośląskie Centrum Onkologii, 2002.,
14. Błaszczyk J., Pudełko M., Cisarż K., Maroszek J.: Atlas zachorowalności na nowotwory złośliwe we Wrocławiu w latach 1998-2001. Dolnośląskie Centrum Onkologii, 2003.,
15. Błaszczyk J., Pudełko M., Cisarż K.: Nowotwory złośliwe w woj. Dolnośląskim w roku 2001. Dolnośląskie Centrum Onkologii, 2003.,
16. Błaszczyk J., Pudełko M., Cisarż K.: Nowotwory złośliwe w woj. Dolnośląskim w roku 2002. Dolnośląskie Centrum Onkologii, 2004.,

Pozostałe:

17. Didkowska J., Wojciechowska U., Tarkowski W., Zatoński W.: Nowotwory złośliwe w Polsce w 2000 roku. Centrum Onkologii, Warszawa, 2003.

18. Wojciechowska U., Didkowska J., Tarkowski W., Zatoński W.: Nowotwory złośliwe w Polsce w 2002 roku. Centrum Onkologii, Warszawa, 2004.
19. Parkin D.M., Muir C.S. (red.): Cancer Incidence in Five Continents Vol.VI, International Agency for Research on Cancer, Lyon, 1992.
20. Parkin D.M., Whelan S.L., Ferlay J. (red.): Cancer Incidence in Five Continents Vol.VII, International Agency for Research on Cancer, Lyon, 1997.
21. Parkin D.M., Whelan S.L., Ferlay J. (red.): Cancer Incidence in Five Continents Vol.VIII, International Agency for Research on Cancer, Lyon, 2002.
22. Międzynarodowa Klasyfikacja Chorób i problemów zdrowotnych. Rewizja dziesiąta. Uniwersyteckie Wydawnictwo Medyczne „Versalius”, Kraków, 1994.